

AIACNews

Bollettino quadrimestrale dell'Associazione Internazionale di Archeologia Classica Onlus. Anno 8° n. 1-3/2012.

Sped. in Abb. Post. - D.L. 353/2003 (conv. in L.27/02/2004 n. 46) art. 1 Comma 2 DCB - Roma.

INDICE

AIAC

Elizabeth Fentress: Letter from the President.....1

Eugenio Polito: A new International Committee for the Corpus Signorum Imperii Romani.....3

Helga Di Giuseppe: Fasti Online 10 anni.....5

Incontri AIAC

Laura Banducci: The Archaeology of Foodways in Republican Italy.....8

Macarena Lara Medina: L'urbanistica di Gades attraverso il suo registro archeologico.

Storiografia e problemi di attribuzione funzionale.....11

Anna Dioniso: I Peligni della Valle del Sagittario tra il IV e il I secolo a.C.: dinamiche e sviluppi della romanizzazione.....13



Shaking hands with Stefano De Caro after signing the protocol of collaboration with ICCROM

Letter from the President

As we prepare for the next AIAC conference in Merida it's a moment to reflect on all that has happened since the last one, triumphantly organized in Rome by Andrew Wallace-Hadrill and his team in 2008. A great Congress in a generally bad year, the beginning of a crisis which, five years on, is still damaging archaeology in general and, to a lesser extent, AIAC in particular. Our core projects have remained unchanged: *AIAC News* continues to be edited by our Secretary General, Maria Teresa D'Alessio, while the monthly *Incontri dell'AIAC*, now ably and wittily directed by Vincent Jolivet, still bring together doctoral students in archaeology from the various Roman institutions, foreign and national. The *Fasti Online* and its companion journal, *FOLD&R Italia*, continue to grow under the able management of Helga Di Giuseppe, who gives a more detailed progress report elsewhere in this issue. The suspension of funding from the Packard Humanities Institute caused an interruption of half a year during which new sources of funding were sought: luckily Baron Lorne Thyssen generously contributed enough to bridge the gap before the EU project, ARIADNE, kicked in (more on that in a

minute), while grants from the Italian Ministry for Cultural Heritage, the Society for Roman Studies and the Classical Association allowed us to upgrade the site and continue to work with our Eastern European partners. Excavations recorded on Fasti Online topped 3000 in January, a splendid achievement, not only of Helga but also of our Project Managers in other countries, like Irina Oberlander Tarnoveanu in Romania, Anton Panikarski in Ukraine, Goce Pavlovski in Macedonia, Ardit Miti in Albania and Nikola Theodossiev in Bulgaria.

We have also made new partnerships for Fasti: with the CSAI, the Center for the Study of Ancient Italy at the University of Texas at Austin, who will hold and curate the site at their supercomputer centre, TACC, and with ICCROM, the International Centre for the Study of the Preservation and Restoration of Cultural Property. With ICCROM, we hope to expand Fasti to cover the Maghreb and the Middle East, as well as opening a new page for conservation projects, as distinct from excavation. A new journal, *FOLD&R Conservation*, is also proposed, to be edited by the director of ICCROM, Stefano De Caro

The most exciting development is our partnership in a new European project, ARIADNE (Advanced Research Infrastructure for Archaeological Dataset Networking in Europe) which brings together 24 European institutions with the laudable aim of creating an infrastructure that would join up archaeological datasets throughout Europe in a flexible system that will allow cross searching. Organized by Franco Niccolucci of the University of Florence and Julian Richards of the Archaeological Data Service at York, the project is just beginning; our own role is, at the moment, to identify and collate the datasets available, starting with those, like the ADS Oasis or Fasti Online itself, with a territorial aspect.

Old projects are also coming back to life. Thanks to the enthusiasm and organizational skills of Eugenio Polito we met this February with representatives from various countries to revive the *Corpus Signorum Imperii Romani*, a project started fifty years ago at the AIAC congress of 1963. Eugenio tells us more about this elsewhere in this issue.

Our own website has been radically redesigned by L-P Archaeology, putting the Agenda Archeologica at center stage. This allows one to see what lectures and conferences are taking place on any given day and providing an invaluable *What's On in (Ancient) Rome*. We would of course be delighted if it were to spread to other cities, and welcome proposals from anyone interested in starting one for, say, Athens, London, Paris or New York. In the background to the Agenda is the new Calendar of the Unione, created by Agostina Appetecchia. This is a shared planning calendar that will, or should, prevent drastic conflicts between conferences on the same theme taking place at the same time on either side of Rome - although so much is going on in Rome at any given time that some conflicts are inevitable.

Plans are underway to move the offices of AIAC to two sunny rooms in Palazzo Altemps. Our office staff, Agostina Appetecchia, Luisa Toscano and Emanuela Piacentini, and the Fasti collaborators Sally Cann, Arianna Zapelloni Pavia and Felice Senatore, should find a new and congenial home there, though leaving Palazzo Venezia will always be a wrench. Above all, we hope that the new offices will be a place for members to visit us with new plans and projects. We are always looking for new ideas and count on you to help provide them!

The crisis has left us cash-strapped, like everyone else. Continuing to publish Fasti, or to help members obtain ministerial tesserae to visit archaeological sites, remains a struggle. Please consider adding a contribution to your ordinary membership subscription this year or, if in Italy giving Fasti the 5 x mille contribution on your Income Tax.

With all my best wishes

Elizabeth Fentress

ASSOCIAZIONE
INTERNAZIONALE
DI ARCHEOLOGIA
CLASSICA (AIAC)

Sede: Via degli Astalli 4.
Orario di apertura dell'ufficio:
martedì ore 16.00 - 18.00.
Recapito postale: Piazza San
Marco, 49, I-00186 Roma,
Italia. Tel./fax: ++39 06-
6798798
Web: www.aiac.org
E-mail: info@aiac.org
Codice fiscale: 80241430588
Partita Iva: 05952871001
Banca Intesa
IBAN: IT76 H030 6905 0570
0323 5030 717
BIC: BCI TIT MM709

AIACNews

Direttore responsabile:
Maria Teresa D'Alessio
(tessa@inwind.it).
Editore: Associazione
Internazionale di Archeologia
Classica onlus (AIAC).
Piazza San Marco, 49
I-00186 Roma.
Tel. / fax ++39 06 6798798.
E-mail: info@aiac.org
Homepage:
<http://www.aiac.org>
Redazione:
Olof Brandt, Helga Di
Giuseppe, Elizabeth Fentress.
Registrazione
Tribunale di Roma:
n. 333/2005
del 12 agosto 2005.
Stampatore: Spedalgraf S.r.l.
Via dello Scalo Tiburtino
s.n.c.
00159 Roma
Chiuso in tipografia:
il 10 maggio 2013.

A new International Committee for the Corpus Signorum Imperii Romani

In 2013 the Corpus Signorum Imperii Romani (CSIR) will turn fifty. It began in 1963 on the occasion of the International Congress of Classical Archaeology (CIAC) and has been since then promoted by the International Association of Classical Archaeology. It counts by now nearly one hundred volumes dedicated to the sculptural and architectural heritage of the Roman world, forming a solid scientific reference. To celebrate the anniversary, AIAC has decided to give new impetus to the Corpus by introducing some new features designed to ensure the survival of the Corpus for the next fifty years, given the changing historical conditions which our discipline will have to face.

In order to face these issues, AIAC has created a provisional scientific committee, with the aim of promoting future research and publication projects, print and online, to establish guidelines and criteria, and to offer a central reference point for already existing national committees and for other national and international institutions and projects.

A short history of CSIR

The CSIR was projected by a group of scholars gathered at the Eighth International Congress of Classical Archaeology held in Paris in 1963, as reflected in the acts (p. 621). Participating scholars were Raymond Lantier, Alexander Willem Byvanck, Frank E. Brown, John B. Ward Perkins, Emil Condurachi, Achille Mansuelli and François Braemer. Raymond Lantier, who also continued the prosecution of the *Recueil de Espérandieu* (collecting all sculptures from Roman Gaul), was appointed to the President of CSIR (see CRAI 1964, p. 149 s.). Later the task was taken over by Theodor Kraus, then by François Braemer. Maria Floriani Squarciapino held for many years the role of secretary. Among members in these early years were, in addition to those already mentioned, Arvid Andréén, Hans Peter L'Orange, Massimo Pallottino, Gisela Richter, Jan Willem Salomonson, Pietro Romanelli; the latter played a key role as president of AIAC. A series of reports appeared in the AIAC Congress acts from 1973 and until 1998. However, it has not been possible to find documents referring to a directing board of CSIR back to the 80s.

Most of the work was in fact carried out by national groups, the staff of important museums, and single scholars. In 1967 appeared the first volume devoted to the sculptures of Vindobona. Publications of the Austrian CSIR are the most numerous concomitantly with those in Germany, Switzerland and the UK. The current situation sees the continuation of publications, with Austria, Germany, Switzerland and the UK still in evidence, but also the resumption of publications in Italy in the X Regio and the start of the Spanish publications in the late 90's. The recently-published volumes on Carnuntum and Segobriga bring the Corpus to its 96th volume.

Still, a lack of coordination is evident; many parts of the Empire are missing any coverage. On the other hand, parallel initiatives, such as the *Nouvel Espérandieu* in France, the international project "Ubi erat lupa", and the series of congress proceedings on Roman Provincial Art, have contributed impressively to the same aim of collecting and documenting stone sculpture and architecture from all over the Roman Empire.

The new International Board

On the occasion of the meeting of 8th October, the AIAC Council decided to constitute a new CSIR provisional Committee. A group composed by members of the AIAC Directing Board selected twelve names among leading scholars in the field of Roman Art and Archaeology (possibly, but not only AIAC members) and charged the author of this paper as provisional secretary of the new CSIR Committee. The other designated members are Elizabeth Bartman, Nenad Cambj, Henner von Hesberg, Gabrielle Kremer, Paolo Liverani, Árpád Miklós Nagy, José Miguel Noguera, Peter Stewart, Theodossia Stefanidou Tive-

riou, Monika Verzár, and Susan Walker.

The first meeting of the newly constituted CSIR International Board took place on February 18th, 2013 in Rome in the premises of the German Archaeological Institute. The meeting was also attended by Elizabeth Fentress as President of AIAC. The interesting discussion put a stress on difficulties in stimulating and funding local research, but also on the possibilities offered by a closer connection among institutions and scholars all over the Roman Empire and beyond. The websites of already existing initiatives such as the above mentioned (Nouvel Espérandieu, Arachne, Ubi erat lupa) were illustrated, in order to test the compatibility with CSIR and to get inspiration for features of the CSIR still to shape.

The CSIR International Board and the main features of the new course of CSIR will be the object of a presentation on Tuesday, 14. in the afternoon during CIAC in Mérida, among other international projects. The provisional Committee, coopted by AIAC, will remain in office for the five years between two AIAC Congresses. It then ought to give way to a new committee, whose members would be renewed as far as possible to ensure a plurality of approaches and scientific guidelines, following suggestions from national committees and members of current projects.

Eugenio Polito

ASSOCIAZIONE INTERNAZIONALE DI ARCHEOLOGIA CLASSICA
INTERNATIONAL ASSOCIATION OF CLASSICAL ARCHAEOLOGY

ENGLISH ITALIANO

EST is hiring
The research project 'The Emergence of Sacred Travel: Experience, Economy, and Connectivity in Ancient Mediterranean Pilgrimage' (EST), based in the Department of Classical Studies at Aarhus University, has just announced a call for an assistant professor in Classical Archaeology and/or Classical Studies. The details of the call can be accessed here:
<http://est1.people.com/People22/CandidatePa...>

CIAC
The CIAC Preliminary Program is available here:
<http://iaac2011merida.moi.ac.il/images/stories...>

Events
11/05/2013
Book Presentation | Casa editrice Nuova Cultura
Galeno e Fori Giugiesini
Alessandro Lecchi (titolo), Stefano Panella (saggiista), Fabrizio Vitali (curatore)
Biblioteca Galina Bianche - Via delle Galine Bianche, 105

13/05/2013
Lecture | Associazione Internazionale di Archeologia Classica
28th International Congress of Classical Archaeology
Musei Nazionali di Arte Romana, Merida
More information >>>

Agenda Archeologica
May

Sun	Mon	Tue	Wed	Thu	Fri	Sat
		1	2	3	4	
5	6	7	8	9	10	11
12	13	14	15	16	17	18
19	20	21	22	23	24	25
26	27	28	29	30	31	

28th International Congress of Classical Archaeology
Centre and Periphery in the Ancient World
13/05/2013 to 17/05/2013

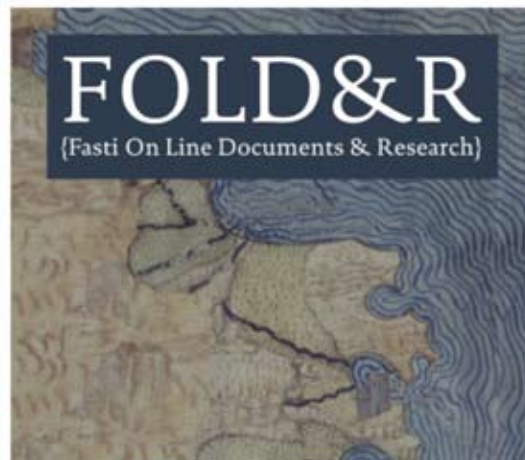
FASTIONLINE

Logo: THE AMERICAN INSTITUTE FOR FRANKFURT



Siamo abituati a pensare e a scrivere di Fasti Online come ad un progetto nuovo, fresco, innovativo che propone una forma di comunicazione agile e universale, ma dobbiamo ormai accettare il fatto che dieci anni sono passati dall'inaugurazione del progetto, avvenuta precisamente l'11 settembre 2003. Tutti ormai sanno cosa sono i Fasti Online, tanto se ne è scritto e se ne è detto, ma in clima di ricorrenze pare opportuno ripercorrere le tappe principali del suo sviluppo fino ad arrivare ai risultati attuali.

Il Progetto *Fasti Online* è nato grazie all'iniziativa dell'Associazione Internazionale di Archeologia Classica (AIAC) con lo scopo di divulgare via *web* notizie brevi e approfondite sugli scavi archeologici in corso in Italia e in altri Paesi del Mediterraneo attraverso la creazione di una banca dati liberamente fruibile. Il progetto è stato sostenuto per otto anni dal Packard Humanities Institute (PHI), a cui nel tempo si sono aggiunti il Ministero per i Beni e le Attività Culturali (MiBAC), la Roman Society, la Classical Association, la Society for the Promotion of Roman Studies, l'Ukrainian Studies Fund of Harvard University, L - P : Archaeology e da ultimo Lorne Thyssen e il progetto Europeo ARIADNE. Il comitato scientifico del progetto è composto da Michael Crawford, Elizabeth Fentress, Stefano De Caro, Luigi Malnati, Christopher Smith e Michael Thomas, le traduzioni dei testi sono affidate a Sally Cann, la manutenzione del sito alla L - P : Archaeology, il coordinamento generale a chi scrive.



Le origini di Fasti Online

Le origini di Fasti Online vanno cercate nella rivista *Fasti Archaeologici* pubblicato dall'AIAC dal 1946 al 1997 come prosecuzione della tradizione avviata con gli *Annales de l'Institut de Correspondance Archéologique*, fondati a Roma nel 1829.

Come gli Annali dell'Istituto di Corrispondenza Archeologica il programma generale dei *Fasti Archaeologici* era quello di fornire informazioni brevi – tra cui anche quelle bibliografiche – su scoperte e attività archeologiche recenti. Il comitato di redazione, diretto da Massimo Pallottino, era composto dal consiglio direttivo dell'AIAC, rappresentato, come oggi, dai direttori dei vari istituti archeologici con sede a Roma, italiani e non. I corrispondenti, ognuno responsabile di una nazione, erano direttori di Antichità, Musei e Università dei 37 Paesi contribuenti. Nella stessa Italia i corrispondenti erano i 21 soprintendenti, ognuno responsabile per la propria regione. Il contributo ai *Fasti* costituiva parte delle normali mansioni richieste dal loro ruolo. Diversamente l'Algeria, l'Afghanistan e l'Egitto erano rappresentati da archeologi francesi, l'India da Sir Mortimer Wheeler, mentre i corrispondenti della Grecia erano i direttori delle scuole inglesi, francesi e americane ad Atene.

Inizialmente i *Fasti Archaeologici* fornivano un importante servizio, soprattutto in Italia per quanto riguarda le notizie sugli scavi relativi all'antichità classica, benché, in via eccezionale, fossero incluse anche notizie di preistoria della Grecia e dell'Italia. Per il resto d'Europa i limiti cronologici delle relazioni di scavo da pubblicare erano rappresentati dal momento in cui ogni area era venuta a contatto con la civiltà greco-romana alle invasioni arabe; il tardo antico era prevalentemente dedicato all'archeologia cristiana. Nel tempo il materiale oggetto del bollettino si accrebbe al di là delle possibilità dei corrispondenti di assorbirlo. Nel 1970 il numero degli scavi archeologici era cresciuto in modo esponenziale, in quanto le istituzioni cercavano di reagire all'esplosione edilizia.

Piuttosto che un panorama di ricerche scientifiche, condotte annualmente e senza fretta, il paesaggio archeologico dell'Europa e del Mediterraneo divenne una ricca serie di scavi urbani di emergenza. La struttura dei *Fasti*, in questo periodo diretti da Maria Floriani Squarciapino, non era più equipaggiata per ripartire la gran quantità di informazioni che arrivavano. Prima del 1998 non era stato mai usato un computer all'AIAC, e le miriadi di schede erano meticolosamente compilate a mano e poi battute a macchina. I costi della pubblicazione divennero sempre più difficili da sostenere, nonostante i sovvenzionamenti del Ministero degli Esteri e dei Beni Culturali, a cui si aggiungevano i contributi versati all'AIAC dagli istituti e dai soci. Il volume finale del 1983-86, fu pubblicato in tre volumi con dieci anni di ritardo e questo unitamente ai costi sostenuti convinse l'AIAC a chiudere la rivista cartacea.

La fase operativa del progetto ha mosso i primi passi nel settembre del 2003, quando, ottenuto il generoso finanziamento del *Packard Humanities Institute*, abbiamo strutturato il database in modo da fornire uno strumento bibliografico ma che desse anche notizie sistematiche sulle attività archeologiche in corso, ma non ancora pubblicate. Abbiamo cercato di presentare informazioni su tutte le attività archeologiche, superando le tradizionali barriere cronologiche imposte dalla *mission* dell'Associazione, che si occupava prevalentemente di archeologia classica, e rivolgendoci agli scavi di ogni periodo storico; abbiamo anche incluso i restauri, i nuovi allestimenti museali e le ricognizioni geofisiche. Solo le indagini topografiche su ampia scala sono state escluse, in quanto altri progetti erano nati per questo scopo. Inizialmente abbiamo limitato il nostro raggio d'azione all'Italia e lo abbiamo esteso negli ultimi dieci anni ad altri Paesi, quali Albania, Bulgaria, Croatia, Kosovo, Macedonia, Malta, Marocco, Montenegro, Romania, Serbia, Slovenia, Ukraina.

L'obiettivo principale che volevamo raggiungere era arrivare alla completezza delle informazioni, in modo che l'utente potesse essere ragionevolmente sicuro che tutti i progetti in corso, a partire dal 2000, nell'ambito del territorio italiano fossero rappresentati. A questo scopo è stata fondamentale la collaborazione di due istituzioni italiane.

La partecipazione dell'Istituto Centrale per il Catalogo e la Documentazione del Ministero per i Beni e le Attività Culturali

Il progetto si è svolto fin dall'inizio in collaborazione con il Ministero per i Beni e le Attività Culturali e più in particolare con l'ICCD (Istituto Centrale per il Catalogo e la Documentazione), che ha fornito una serie di supporti standardizzati, come vocabolari e cartografia e che ci ha aiutato nell'opera di divulgazione, inviando a tutte le Soprintendenze una prima circolare, in cui si invitavano i funzionari archeologi ad aderire all'iniziativa. In seguito, Anna Maria Reggiani, allora soprintendente, decise di testare il progetto con la Soprintendenza per i Beni Archeologici del Lazio, nostra Soprintendenza pilota. Grazie alla collaborazione di tutti i funzionari di questa Soprintendenza è stato possibile andare in rete nel mese di gennaio 2004 con un pacchetto di informazioni relative alle indagini archeologiche in corso nel territorio di competenza. Da allora non è mai mancato ai *Fasti* il supporto dei direttori generali che si sono succeduti negli ultimi dieci anni da Anna Maria Reggiani, a Stefano De Caro fino ad arrivare a Luigi Malnati che in continuità con i suoi predecessori ha promosso un nuovo momento di svolta in fatto di comunicazione on-line. Infatti, nasce nel 2010 il Bollettino di Archeologia Online destinato ad affiancare *Fasti* con la pubblicazione di saggi generali e di approfondimenti sull'archeologia regionale. Nel primo volume speciale del Bollettino è stato pubblicato, grazie all'impegno dell'AIAC, l'intero XVII congresso Internazionale di Archeologia Classica tenutosi a Roma nel settembre 2008 sul tema "Incontri tra culture".

Il database, il GIS e FOLD&R

Dal 2003 il sito si è accresciuto di contenuti e la sua fruibilità è stata sempre più implementata, grazie anche ai preziosi suggerimenti degli archeologi incontrati. L'innovazione più interessante è stata la creazione nel 2004 di una rivista on-line, direttamente legata al sito, denominata *FOLD&R (Fasti OnLine Documenti e Ricerche / Fasti OnLine*

Documents and Research). Si tratta di una rivista anomala, che non ha scadenze periodiche per la sua uscita, ma che si arricchisce ogni qualvolta riceve un nuovo contributo. Gli articoli costituiscono approfondimenti delle schede madri, possono avere un carattere generico o tematico e vengono linkati alla scheda principale. Ad ogni scheda possono essere linkati più contributi. Un esempio per tutti è il *Pompeii Archaeological Research Project* presso Porta Stabia a Pompei avviato nel 2005 (http://fastionline.org/micro_view.php?item_key=fst_cd&fst_cd=AIAC_356) che vanta oggi 8 stagioni di scavo e 8 FOLD&R, di cui l'ultimo in corso di pubblicazione. In questo modo gli Autori si sono assicurati una visibilità mondiale, hanno tenuto costantemente aggiornati gli utenti e la comunità scientifica sui risultati raggiunti annualmente e hanno certamente facilitato a se stessi il duro percorso che conduce alla pubblicazione finale.

La nostra redazione si preoccupa di impaginare testi e immagini (a colori e in bianco e nero) e di pubblicarli in formato PDF protetto in modo che possano essere scaricabili e stampabili, ma non copiabili. Fin dall'inizio la rivista si è basata sul sistema del peer-review, il che vuol dire che ogni contributo viene letto e emendato da "pari" che vagliano la qualità e l'originalità del contributo. In questo modo FOLD&R ha anticipato fin dalla sua nascita quelle che sono le attuali tendenze europee e a cui tutte le riviste italiane si sono dovute adeguare per le valutazioni di qualità

Bilancio attuale

Al momento il database contiene 3.130 siti, ognuno dei quali viene presentato con un minimo di una e un massimo di 12 campagne di scavo. La rivista scientifica FOLD&R vanta 280 contributi, ovvero una media di trenta articoli pubblicati ogni anno da parte di studiosi italiani, inglesi, francesi, tedeschi, spagnoli che operano in Italia in università, accademie, soprintendenze, società e cooperative. Database e rivista sono liberamente fruibili e gli accessi al sito sono ogni giorno più numerosi in tutto il mondo. Questo vuol dire che utenti di ogni nazionalità stanno seguendo la nostra archeologia attraverso *Fasti* e hanno modo di conoscere la gran quantità di lavoro e di forze che scendono in campo ogni anno in questo settore della vita culturale di vari Paesi del Mediterraneo, compreso il nostro. Con il 2013 *Fasti* è diventato parte integrante del più ampio progetto europeo denominato ARIADNE, una rete di siti on-line di tutta Europa che confluiranno in un unico contenitore.

Attualmente, la consultazione del database è diventata ancora più accattivante grazie alla possibilità di inserire immagini di scavo e filmati didattici interpretati dai direttori dei lavori.

Auguri dunque a tutti i protagonisti *Fasti* che hanno contribuito a creare un database condiviso e una rivista d'eccellenza, Auguri al comitato scientifico, ai direttori del progetto, ai tecnici, alla nostra traduttrice, ai collaboratori preziosi, ai preziosissimi referees e soprattutto Auguri al progetto perché abbia lunga vita e continui a trovare il favore di chi ne vorrà assicurare la sopravvivenza.

Helga Di Giuseppe

Bibliografia sul progetto *Fasti*

H. Di Giuseppe, E. Fentress, *Dai Fasti archeologici ai Fastionline*, in *Ostraka* 2004.1, pp. 129-132.

H. Di Giuseppe, *Progetto Fastionline*, in *AIACNews* 38, maggio 2004, http://www.aiac.org/Aiac_News/.

H. Di Giuseppe, *Progetto Fastionline. Lavori in corso*, in *AIACNews* 39-40, dicembre 2004, pp. 1-3.

H. Di Giuseppe, *Novità sui FastiOnline 2006*, in *AIACNews* 2, 2006, p. 2.

H. Di Giuseppe, E. Fentress, G. Hunt, *FastiOnLine. La comunicazione archeologica via web*, in A. Coralini (a cura di), *Vesuviana. Archeologie a confronto*, Convegno Internazionale Bologna, 14-16 gennaio 2008, Bologna 2010, pp. 801-808.

H. Di Giuseppe, E. Fentress, *Open archaeology: i Fasti e la pubblicazione online*, in L. Bezzi, D. Francisci, P. Grossi, D. Lotto (a cura di), *Atti del 3° Workshop Open Source, Free Software e Open Format nei processi di ricerca archeologica* (Padova, 8-9 maggio 2008), Padova 2011, pp. 95-103.

<http://www.fastionline.org>

The Archaeology of Foodways in Republican Italy

The study of foodways, the method of production, preparation, and consumption of food and drink, has become a major focus of contemporary anthropology because of the recognition that diet and dining reflect ethnic and cultural identity and the negotiation of social relationships. In the Roman world, the recognition of foodways as significant in the context of the multicultural Roman empire has only been acknowledged by a handful of scholars in the last 20 years. Here I summarize how Roman cooking practices specifically have been examined by archaeologists in the recent past and propose some future directions.

With the exception of a few landmark critical studies, like Emily Gowers' *The Loaded Table*, there has been a tendency in many scholarly discussions of Roman food to cite anecdotal textual sources with little accounting for authorial bias or angle, and with an ahistorical and ageographical bent; we often discuss "how Romans eat" without accounting for Rome's temporal or geographical vastness. When we turn to the spatial or architectural approach to Roman cooking, a similar problem exists. Discussions of Roman food have been drawn largely from Campanian evidence. In Pompeii, the movement of ceramic and decorative implements by early travellers and scholars has meant that what might look "normal" and "obvious" as Roman cooking and dining methods is not, actually "Roman," but staged in the last few centuries. The staged kitchen in the house of the Vettii is a prime example (fig. 1a and b); this is not to say that this is an incorrect depiction of how Romans cooked, but it is not obviously or necessarily correct.

At the most basic level, from mostly Campanian evidence we can say that by the 1st century CE people were cooking on stoves or hearths which were masonry benches of several different designs (Foss 1994; Salza Prina Ricotti 1977). On these benches, cooking fuel, probably charcoal or very hot embers, was spread around the surface of the platform and pots were sat in some way in or on top of or next to it. This masonry bench was located in a room we could call a *culina*, a kitchen, which is generally identified based on the presence of this masonry bench, a nearby latrine, water access, ventilation, and especially in grander houses, its location in what looks like the servile area of the building.

In the republican period, perhaps pre-2nd century BCE, textual evidence suggests that the cooking area was less fixed. A mobile cooking arrangement in a relatively open area at the entrance of a house or in a courtyard makes sense for ventilation, and seems to have precedents in both the architectural design of residences in pre-Roman Italy and in Greece, and in the material finds. Specifically, mobile ceramic cooking stands and cooking braziers were an important household implement which is found in residential areas, dump sites, sanctuaries, and tombs from the 14th century BCE into the 2nd century BCE (Scheffer 1981; Banducci forthcoming).

However, cooking did not necessarily happen exclusively in an open area before the 2nd century BCE. Masonry benches exist in rooms adjoining latrine areas in several sites of early to middle republican occupation, like in a domus of the acropolis of Populonia. There are also examples of 2nd century houses where a *culina* has been identified based on the presence of water features and the room's location, but which do not have a fixed surface on which to cook, as in the House of Diana at Cosa. Here we have an intended appropriate location for cooking, which would have required the use of a moveable cooking apparatus.

This is the culture-historical setting and the architectural setting of my own work, which is actually fundamentally about ceramics, faunal remains, and depositional practices in Republican peninsular Italy. My work focuses on both ceramic morphology and on use-alteration. The study of Roman vessel morphology has been extensive, but it has been driven by the need to create typologies for archaeological dating purposes. There are only a handful of studies which engage with Roman vessel morphology on a functional

**Dall'Incontro AIAC
del 16 gennaio 2012
"Politica e società nel
periodo repubblicano"
moderato da
Christopher Smith**

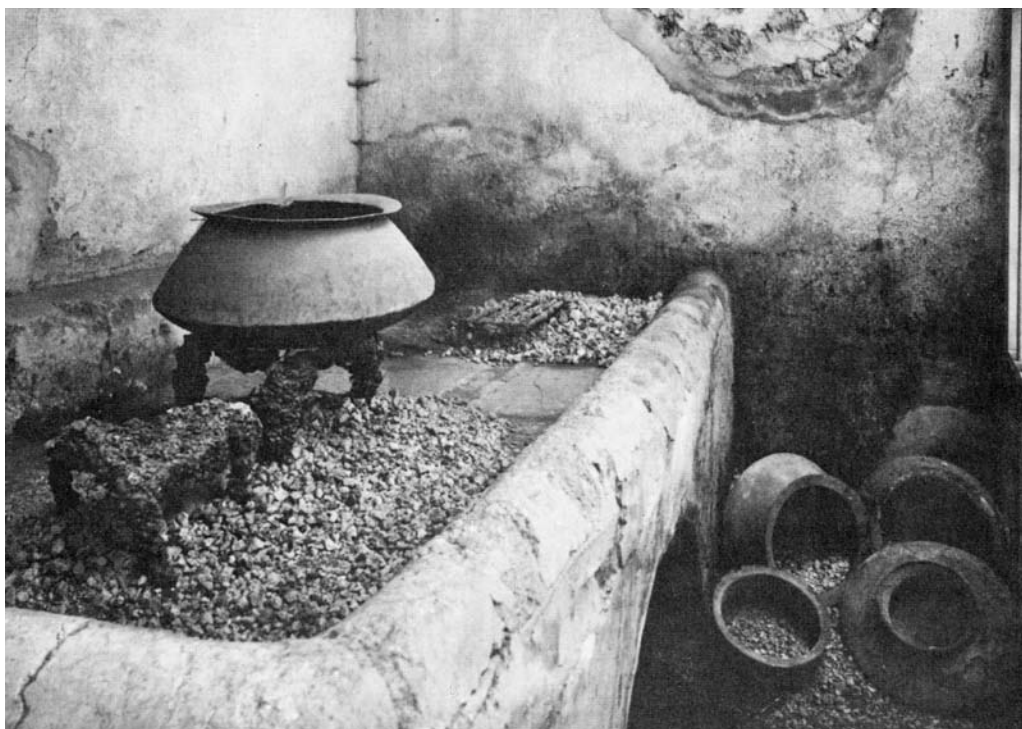


Fig. 1a and b. An archival photograph of the stove in the House of the Vettii compared to the typical image of cooking pots on the same stove found in many handbooks about Roman food.



level. The direct attribution of vessel form to vessel function assumes that ancient users chose vessels which had “optimal performance characteristics,” that is, people were using vessels which were most appropriate for their needs both in terms of quality of material and size and shape. I posit that in the case of Rome, a complex stratified society with a complex ceramic corpus, the great variability in form allowed for a great specificity of use. The myriad of eating occasions, both in public and in private; rituals which involve the processing, presentation, and pouring of foodstuffs and drink; and increasingly large scale production and storage of products like wine and olive oil, all suggest that there were reasons and opportunities for form to serve function.

Use alteration analysis of ceramics, the systematic recording of traces of wear (specifically, abrasion and discolouration), can be combined with observations made about form to determine use. We can see the “intentional interaction between people and the pottery” while analysis of *non*-use alteration reveals alteration resulting from taphonomic or post-depositional circumstances. The principle behind alteration analysis is similar to the idea of *chaîne opératoire* –we reconstruct the choices which the human user makes through the identification of patterns in the traces of wear (Skibo 1992).

The consideration not only of object identification and form, but also wear parallels identical methodological developments in environmental archaeology, especially zooarchaeology. Faunal remains require the same two-fold considerations as ceramic study does. After the basic identification of the bone remains of different species comes the study of butchery methods which can reveal myriad details of diet: we can see the cuts of meat people ate, the skill of the butcher, the proportions which were being cooked and consumed, and in some cases, we can tell how the meat was being cooked (MacKinnon 2004).

By examining food practices in Italy during the republic, a culturally dynamic and developing region, it is my hope that my work can be a step towards the increased application of systematic foodways study while also furthering our understanding of the complex interactions in the region itself.

Laura Banducci
British School at Rome
banducci@umich.edu

Bibliography

- Banducci, L. 'Fuel, cuisine, and food preparation in Etruria and Latium: Cooking stands as evidence for change'. In *Ceramics, Cuisine and Culture: the Archaeology and Science of Kitchen Pottery in the Ancient Mediterranean World, Proceedings of the 34th Annual British Museum Classical Colloquium 16-17 December 2010*, edited by, M. Spataro and A. Villing. Oxford: Oxbow Books.
- Dosi, A., and F. Schnell. 1986. *Pasti E Vasellame Da Tavola*. Vita e costumi dei romani antichi 2. Roma: Quasar.
- Foss, P. W. 1994. 'Kitchens and dining rooms at Pompeii: the spatial and social relationships of cooking to eating in the Roman household.' Ann Arbor: University of Michigan.
- MacKinnon, M. 2004. *Production and consumption of animals in Roman Italy: integrating the zooarchaeological and textual evidence*. Journal of Roman Archaeology.
- Salza Prina Ricotti, E. 1977. 'Cucine e quartieri servili in epoca romana'. *Rediconti della Pontifica Accademia romana d'Archeologia*: 237–294.
- Scheffer, C. 1981. *Cooking and cooking stands in Italy, 1400-400 B.C.* Skrifter utgivna av Svenska Institutet i Rom. 4^o = Acta Instituti romani regni Sueciae. Series in 4^o. Stockholm: Distributor, P. Åström.
- Skibo, J. M. 1992. *Pottery function: a use-alteration perspective*. Interdisciplinary contributions to archaeology. New York: Plenum Press.

L'urbanistica di *Gades* attraverso il suo registro archeologico.

Storiografia e problemi di attribuzione funzionale

Dall'Incontro AIAC
del 12 novembre 2012

“Tre città di mare:
Gades, Pisa, Ostia”
moderato da Marco
Maiuro

Questo studio presenta il tema di ricerca della tesi dottorale che stiamo sviluppando, intitolata “*Gades y su cinturón periurbano a través del registro arqueológico. Historiografía, urbanismo y problemas de atribución funcional*”. Nasce dalla necessità di portare alla luce la celebre *Gades* dei testi classici e che attualmente è in un settanta per cento ancora sconosciuta. Cádiz si trova nel Sudest della Penisola Iberica e si affaccia sull'Oceano Atlantico, componendo l'attuale Bahía de Cádiz (Fig. 1).



Figura 1.- Localizzazione della città di Cádiz nella Penisola iberica e veduta generale

Dobbiamo tenere presente che, di fatto, *Gades* è di origine fenicio punico, benché nell'anno 206 a.C. con un *foedus* passò a essere una *ciuitas foederata*. Da questa data comincia un processo di romanizzazione continuato fino al momento di massimo splendore urbano, tra il finire del I secolo a.C. e il I d.C., periodo nel quale Balbo il Minore, originario di *Gades*, è scelto proconsole d'Africa e porta a Roma un enorme bottino nell'anno 19 a.C. I posti a sedere tutt'oggi rimasti nel Colosseo ci mostrano tale importanza: in alcuni di questi, infatti, possiamo leggere “GADITANORVM” (Fig. 2), iscrizione che sottolinea l'importanza della città di *Gades* e dei suoi cittadini nel capoluogo imperiale (Bernal et alii, 2011).

I nostri principali obiettivi mirano all'approfondimento dell'organizzazione urbanistica e territoriale della città romana di *Gades*, così come alla delimitazione delle sue zone funzionali, prendendo in considerazione anche la problematica archeologica e topografica. Per quanto riguarda la topografia, si è vista trasformata come conseguenza di diversi processi storici e antropici caratteristici di una città dinamica e viva. La complessa topografia della città di Cádiz causata dalla sua insularità (Fig. 1), è una particolarità che insieme ad altri aspetti, ne impedisce la conoscenza. Inoltre, problemi archeologici come scarsissimi siti ritrovati a Cádiz e la fortissima evoluzione tipica di una città viva, dinamica e senza interruzioni, fanno sì che l'urbanistica sia di difficile interpretazione e si pone come uno dei maggiori problemi.

Intendiamo prendere in considerazione sia le analisi precedenti sia lo stato attuale degli studi, i quali hanno bisogno di una profonda revisione storiografica. Bisogna menzionare Pelayo Quintero Atauri, studioso degli anni venti del secolo scorso, giacché a lui



Figura 2.- Uno dei posti del Colosseo dove si legge "GADITANORVM" (Bernal et alii, 2011: 288).

si deve la gran parte del patrimonio archeologico esistente -tra cui è doveroso menzionare il ritrovamento del sarcofago maschile (Quintero, 1929-1931; Almagro et alii, 2010)- e altri studiosi e archeologi come Ramón Corzo e Antonio Álvarez Rojas.

Così, è proprio partendo dalla raccolta di dati provenienti dalle relazioni post scavo e dalle fonti letterarie e storiografiche, che abbiamo cercato di realizzare un *corpus* dell'ingente volume esistente, attraverso una meticolosa revisione e analisi a scala micro e macro spaziale. Dall'ingente volume di dati otterremo un database che poi sarà caricato in un sistema GIS, georeferenziando tutti i ritrovamenti analizzati. Questo renderà possibile la realizzazione di una planimetria in cui si potrà visualizzare in maniera grafica l'antica struttura urbanistica. Quest'ultima fase ci darà la chiave per realizzare nuove interpretazioni sul *pomerium* gaditano e la sua area extraurbana, incidendo nella distribuzione delle aree funzionali, e portandonci a realizzare una lettura storica coerente della città di Cádiz in periodo romano e in chiave diacronica.

Macarena Lara Medina

(Escuela Española)

macarena.lara@uca.es

BIBLIOGRAFIA:

- QUINTERO ATAURI, P. (1932): *Excavaciones de Cádiz. Memoria de las excavaciones practicadas en 1929-1931*, Madrid.
- ALMAGRO-GORBEA, M., LÓPEZ ROSENDO, M.E., MEDEROS MARTÍN, A. y TORRES ORTIZ, M. (2010): "Los sarcófagos antropoides de la necrópolis de Cádiz", *Mainake*, 32, Málaga, pp. 357-394.
- BERNAL CASASOLA, D., ARÉVALO GONZÁLEZ, A., BUSTAMANTE ÁLVAREZ, M. y SÁNCHEZ LOAIZA, V. (2011): "De *Theatro Balbi Restituendo*. Un plan de investigación para el principal testimonio de la romanidad de Gades" (2009-2012), D. Bernal y A. Arévalo (eds.), *El Theatrum Balbi de Gades*, Universidad de Cádiz, pp. 257-447.

I Peligni della Valle del Sagittario tra il IV e il I secolo a.C.: dinamiche e sviluppi della romanizzazione

Dall'Incontro AIAC
del 28 gennaio 2013
"Paesaggi abruzzesi e
laziali, tra Preistoria e
Medioevo"
moderato da
Jeremia Pelgrom

I Peligni sono uno dei popoli insediati, prima della conquista da parte di Roma, in quella che diverrà la *Regio IV*. Strabone afferma che essi occupavano la parte centrale dell'attuale Abruzzo, corrispondente alle attuali valli peligna e superequana.

Il territorio dei Peligni è quasi completamente montuoso, ad eccezione della piana settentrionale in cui sono localizzati i due centri principali di *Corfinium* e *Sulmo*; le vie di comunicazione si articolano lungo passaggi obbligati rappresentati dalle vallate dei fiumi e dai valichi montani.

Nell'alta valle del fiume Sagittario, a S di Corfinio, si nota la permanenza fino al I secolo a.C. di un modello insediativo di tipo "paganico-vicano", ossia per piccoli nuclei sparsi organizzati in distretti amministrativi (LA REGINA 1970, pp. 446-448; TARPIN 2002).

Gli scavi effettuati dalla Soprintendenza Archeologica abruzzese hanno individuato almeno tre aree di necropoli nei pressi dell'attuale comune di Anversa degli Abruzzi (AQ); l'esame della tipologia delle tombe mostra dei significativi mutamenti nella struttura di queste, che nella prima età ellenistica (IV-III secolo a.C.) sono a fossa con rivestimento perimetrale e copertura in lastre calcaree; in seguito (III-II secolo a.C.) si affermano le tombe a grotticella ipogeica, con il corpo posto su una banchina oppure, in assenza di questa, a terra, e il corredo deposto in parte nei pressi e in parte nel corridoio di accesso alla tomba (*dromos*); infine, a partire dai decenni successivi alla guerra sociale (I secolo a.C.), la conquista romana ha come conseguenza l'adozione del rituale dell'incinerazione e della struttura tombale a pozzetto, con all'interno un'olla cineraria, oppure un'urna.

I corredi delle 50 tombe a fossa della necropoli di Coccitelle di Anversa mostrano tratti comuni a tutto il territorio peligno, quali il servizio da tre pezzi ceramici (olla grande in ceramica comune, coppa e brocchetta, o anforetta, in ceramica a vernice nera); ma nelle tombe più antiche di Anversa sono presenti oggetti personali di connotazione arcaica che denotano l'inserimento di questa località in una direttrice commerciale che collegava il territorio peligno con la Daunia, passando per il Sannio: collari in bronzo (Cfr. PARISE BADONI, RUGGERI GIOVE 1980, fig. 30.1, p. XX e tt. 55 e 8) con confronti ad Alfedena in sepolture di V-IV secolo a.C.; coppe monoansate (Cfr. *Sannio* 1980, p. 69, fig. 21.2); dischi in osso, che sono parte di diademi (TUTERI 2002, p. 53); fibule a doppia ondulatione (Cfr. GUZZO 1972, p. 122), attestate tra i Vestini in età arcaica. Le tombe, quindi, si possono datare per la presenza di ceramica a vernice nera (Cfr. MOREL 1981; CEDERNA 1951, p. 205, fig. 14) all'età ellenistica, ma gli ornamenti si inquadrano ancora in un orizzonte tardo-arcaico.

Ad Anversa-Cimitero dei Pagani le tombe presentano una struttura a grotticella con *dromos* centrale e priva di banchina. Si nota una compresenza di materiali di corredo locali con altri di importazione o imitazione daunia: un'anfora canosina (**fig. 1**: Cfr. MAES, WONTERGHEM 1972, pp. 615 ss.) e *kantharoi* (ROMITO, SANGIOVANNI 2008, p. 211), che la datano alla prima metà del III secolo a.C., e unguentari di tipo centroitalico (Cfr. D'ERCOLE, COPERSINO 2003, pp. 118 ss.).

Nella stessa necropoli è possibile individuare i mutamenti che si verificano nel costume funerario in un periodo di più avanzata romanizzazione. Si nota la persistenza dell'uso dell'inumazione e del servizio da banchetto da tre pezzi, ma con la sostituzione dei pezzi tradizionali con altri caricati di un valore ideologico: dal periodo successivo alla guerra annibalica l'anfora da trasporto (WONTERGHEM 1984, p. 147, fig. 162) compare nelle tombe come sostitutiva dell'olla, allo scopo di evidenziare l'appartenenza dell'individuo sepolto al nuovo ceto dirigente, che traeva ricchezza e prestigio dalla partecipazione ai commerci e alle imprese militari romane nel Mediterraneo. Si conserva l'uso, attestato a Corfinio, di apporre un vaso a due manici all'ingresso del *dromos*, ma il tradizionale vaso peligno in piombo (WONTERGHEM 1968, p. 284 e tav. III, fig. 7), è sostituito con uno in bronzo ad anse affrontate (Cfr. WONTERGHEM 1968, p. 284 e tav. III, fig. 8). Inoltre, al posto delle armi, compare lo strigile (ROMITO, SANGIOVANNI 2008, pp. 211-212).

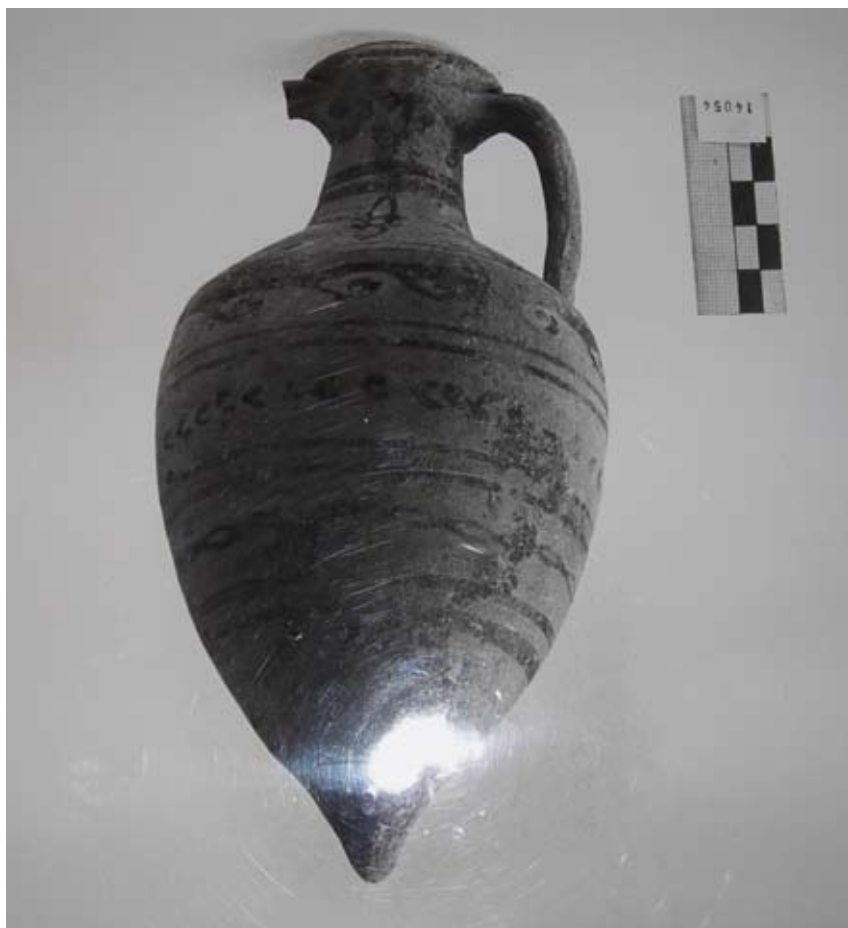


Fig. 1. Anforetta canosina dalla tomba 3 di Cimitero dei Pagani (foto: Arch. Sopr.).

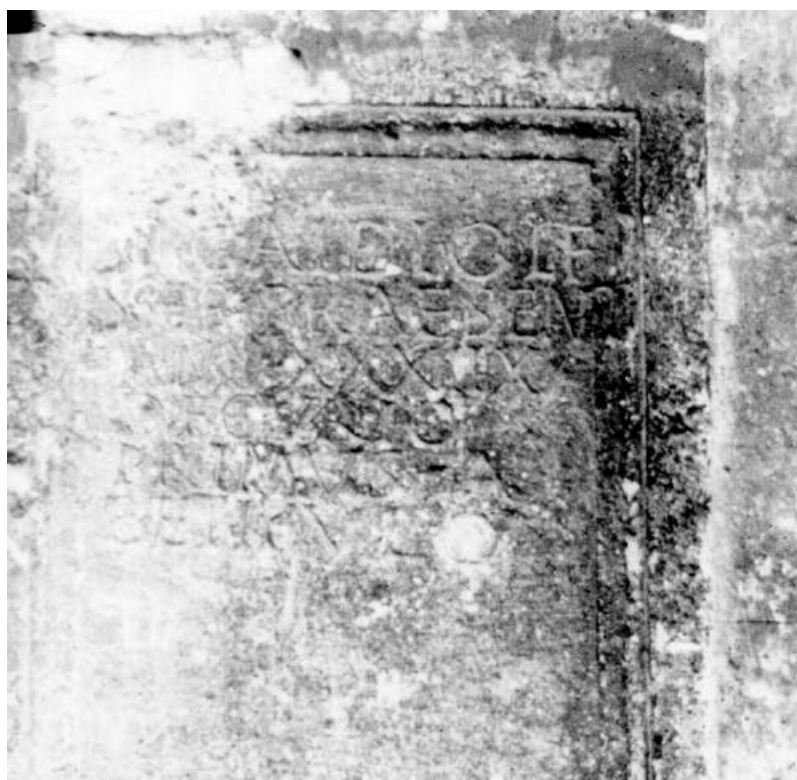


Fig. 2. iscrizione CIL IX, 3088 (foto: Forni 1979).

Mentre a Corfinio e Sulmona si compie definitivamente il processo di urbanizzazione, nella valle del Sagittario si verifica una perdita di importanza di queste necropoli. La frequentazione della vallata però continua: Strabone (*Geogr.* V, 3, 11) tramanda il nome di una *polis Koukolon* (Cocullo); documenti epigrafici (**fig. 2**) testimoniano l'esistenza di un *pagus Betifulum* nei pressi dell'attuale Scanno. Le iscrizioni provenienti da tale centro, in latino e databili alla fine del I secolo a.C., restituiscono l'immagine di un distretto di discreta importanza e sembrano confermare l'intenso rapporto che le principali famiglie delle *élites* locali intrattenevano con il ceto dirigente dei dominatori (CIL IX, 3088; FORNI 1979, pp. 145-146 e fig. 1).

Anna Dionisio
Sapienza, università di Roma
anna_dionisio@virgilio.it

Bibliografia

- CAMILLI 1999: A. CAMILLI, *Ampullae. Balsamari ceramici di età ellenistica e romana*, Roma 1999.
- CEDERNA 1951: A. CEDERNA, *La stipe votiva di Carsoli*, in *NotSc* 1951, fig. 14, n. 37.
- DE JULIIS 1997: E. M. DE JULIIS, *Mille anni di ceramica in Puglia*, Bari 1997, pp. 126-129.
- D'ERCOLE, COPERSINO 2003: V. D'ERCOLE, M. R. COPERSINO, *Documenti dell'Abruzzo antico. La necropoli di Fossa, IV. L'età ellenistico-romana*, Pescara 2003.
- FORNI 1979: G. FORNI, *Epigrafi romane in Scanno*, in *Epigraphica*, XLI, 1979, pp. 145-151.
- GUZZO 1972: P. G. GUZZO, *Le fibule in Etruria dal VI al I secolo*, Firenze 1972.
- LA REGINA 1970: A. LA REGINA, *I territori sabellici e sannitici*, in *DArch* IV-V, 1970-1971, pp. 443-459.
- MAES, WONTERGHEM 1972: K. MAES, F. VAN WONTERGHEM, *Une forme particulière de céramique de l'époque hellénistique à Canosa*, in *AntCl* 41, 1972, p. 621.
- MOREL 1981: J.-P. MOREL, *Ceramiques Campaniennes: Les Formes*, Roma 1981.
- PARISE BADONI, RUGGERI GIOVE 1980: F. PARISE BADONI, M. RUGGERI GIOVE, *Alfedena, la necropoli di Campo Consolino. Scavi 1974-1979*, Chieti 1980.
- ROMITO, SANGIOVANNI 2008: F. ROMITO, D. SANGIOVANNI, *Tombe „a grotticella“ peligne di età ellenistica*, in TAGLIAMONTE *et al.* 2008, pp. 195-230.
- Sannio 1980: AA. VV., *Sannio. Pentri e Frentani dal VI al I sec. a.C.*, Catalogo mostra, Roma 1981.
- TAGLIAMONTE *et al.* 2008: G. TAGLIAMONTE (a cura di), *Ricerche di archeologia medio-adriatica. I: Le necropoli, contesti e materiali, Atti dell'Incontro di studio Cavallino-Lecce, 27-28 maggio 2005*, Galatina –Martina Franca 2008.
- TARPIN 2002: M. TARPIN, *Vici et pagi dans l'Occident romain*, Rome 2002.
- TUTERI 2002: R. TUTERI *I paesaggi dell'archeologia*, in AA. VV. *Immagini del tempo. La valle del Sagittario tra natura e cultura*, Sulmona 2002, pp. 42-59.
- WONTERGHEM 1968: F. VAN WONTERGHEM, *Quelques bronzes étrusques de l'époque hellénistique trouvés dans la nécropole de Corfinium*, estratto da *Studia Hellenistica*, 1968, pp. 279-288.
- WONTERGHEM 1984: F. VAN WONTERGHEM, *Forma Italiae. IV. Superaequum, Corfinium, Sulmo*, Firenze 1984.

ASSOCIAZIONE INTERNAZIONALE DI ARCHEOLOGIA CLASSICA (AIAC)

CONSIGLIO DIRETTIVO 2012-2015

Presidente:

Prof.ssa Elizabeth FENTRESS.

Vicepresidente:

Prof. Olof BRANDT, Pontificio Istituto di Archeologia Cristiana.

Segretario Generale:

Dott.ssa Maria Teresa D'ALESSIO, "Sapienza" Università di Roma.

Consiglieri:

Dott.ssa Kimberly BOWES, American Academy in Rome.

Prof. Marco BUONOCORE, Pontificia Accademia Romana di Archeologia.

Dott. Geert-Jan BURGERS, Koninklijk Nederlands Instituut Rome.

Dott. Stefano DE CARO, Direttore Generale per i Beni Archeologici.

Dott.ssa Helga DI GIUSEPPE, Associazione Internazionale di Archeologia Classica.

Prof. Vincenzo FIOCCHI NICOLAI, Pontificio Istituto di Archeologia Cristiana.

Dott. Vincent JOLIVET, École Française de Rome.

Prof. Adriano LA REGINA, Istituto Nazionale di Archeologia e Storia dell'Arte.

Prof. Enzo LIPPOLIS, "Sapienza" Università di Roma.

Prof. Paolo LIVERANI, Università degli studi di Firenze.

Dott.ssa Leonor PEÑA CHOCARRO, Escuela Española de Historia y Arqueología.

Prof. Christopher SMITH, British School at Rome.

Prof. Paolo SOMMELLA, Istituto Nazionale di Studi Romani.

Prof.ssa Catherine VIRLOUVET, École Française de Rome.

Prof. Henner VON HESBERG, Deutsches Archaeologisches Institut Rom.

Revisori dei Conti:

Dott.ssa Claudia MILIUCCI

Dott.ssa Elizabeth BARTMAN

Prof.ssa Cinzia VISMARA

Sede: Via degli Astalli 4.

Orario di apertura dell'ufficio: martedì: ore 16.00 - 18.00.

Diventare soci dell'AIAC

Studiosi e istituzioni possono diventare membri dell'AIAC e ricevere la newsletter quadrimestrale AIACNews. I soci individuali possono richiedere la tessera di libero ingresso nei musei, gallerie e scavi dello stato italiano, e hanno sconti su libri presso diverse librerie e case editrici. Per i dettagli si veda il sito www.aiac.org (sezione "Soci"). Per diventare soci dell'AIAC basta scrivere a segreteria@aiac.org o a: AIAC, Piazza San Marco 49, I-00193 Roma, oppure via fax allo 06 6798798. La maggior parte dei soci paga con carta di credito sul sito (PayPal). Le quote associative per il 2013: persone 35 euro, oppure 60 euro per due anni; istituzioni 70 euro. Ora anche non archeologi possono diventare soci nella categoria "Amici dell'AIAC".

Becoming an AIAC member

Scholars and institutions can become AIAC members and receive the newsletter AIACNews three times a year. Individual members can also ask for a "tessera" for free entrance in Italian national archaeological sites and museums, and have discounts on books from many editors. For further details, see the web site www.aiac.org (the section "Soci", which has an English version). To become a member you only need to send an e-mail to segreteria@aiac.org. The request can also be sent by mail to AIAC, Piazza San Marco 49, I-00193 Rome, Italy, or by fax to +39 06 6798798. Most members pay with credit card on the web site (PayPal). The membership fees for 2013: Persons 35 euro, or 60 euro for two years; institutions 70 euro. Now also non archaeologists can become members in the new category "Friends of AIAC".