

AIACNews

Bollettino quadrimestrale dell'Associazione Internazionale di Archeologia Classica Onlus. Anno 3° n. 3/2007.

Sped. in Abb. Post. - D.L. 353/2003 (conv. in L.27/02/2004 n. 46) art. 1 Comma 2 DCB - Roma.

INDICE

AIAC

Maria Teresa D'Alessio: Uno scavo o è amato o non è. Intervista ad Andrea Carandini...1

Kaj Sandberg: Coming out! ... of the library: The emancipation of Classical Archaeology at the Institutum Romanum Finlandiae.....2

Incontri AIAC

Laura Acampora: Luoghi di culto non cristiani nella Roma tardoantica.....6

Marco Martignoni: Modalità e percorsi della cristianizzazione nella Liguria tardoantica (IV-VII secolo).....9

Ellen Thiermann: Vecchie e nuove tombe arcaiche della necropoli 'Fornaci' a Capua.....11

Victoria Leitch: Trade in Roman North African cookwares.....14



Uno scavo o è amato o non è. Intervista ad Andrea Carandini

1) Quando ha capito che nella vita sarebbe stato un archeologo?

Tardi, nonostante i sogni premonitori che ho capito a fondo soltanto di recente. Sono tornato nella profondità delle viscere, non avendo trovato una via d'uscita alternativa, verso la vita pratica, professionale...

2) A parte Bianchi Bandinelli chi considera nel panorama storico e archeologico un Suo maestro?

Vari, ma nell'antichistica Angelo Brelich.

3) Come vede il futuro dell'archeologia?

Sto per pubblicare un libro al riguardo da Einaudi: per me è un futuro di oggi, per altri un futuro che non conoscerà presente.

4) In ambito universitario in questo periodo si parla molto di riforma del reclutamento. Se il Ministro Le chiedesse un suggerimento per dare una spallata al sistema concorsuale che affligge l'Università italiana e per aprire una nuova stagione fondata esclusivamente sul merito, cosa gli proporrebbe?

Merito, merito e basta. Bisogna abolire nei concorsi i temi, sovente suggeriti ai propri ai danni degli altri concorrenti; meglio basarsi su curricula e progetti di ricerca...

5) Cosa cambierebbe nel sistema universitario italiano e cosa inserirebbe per una maggiore professionalizzazione dell'archeologo?

Di nuovo merito, possibilità di licenziamento, anche per i professori ordinari,

che più non ricercano... Per la professionalizzazione, creare un sistema per la tutela, in cui non vi sia un abisso tra ricerca e conservazione, fra accademia e amministrazione...

6) *Quali sono le qualità che un bravo archeologo deve assolutamente avere?*

Servono rigore e genialità.

7) *Se potesse tornare indietro quali sbagli non rifarebbe come archeologo?*

Prestare troppo tempo e affezione a chi non se lo è meritato. Ma meglio stradare, che fare il tirchio...

8) *Il suo rapporto con storici e archeologi è sempre molto dialettico. Cosa manca secondo Lei nella tecnica di comunicazione scientifica?*

Noi archeologi abbiamo una idea di cosa sia una edizione critica, la filologia; altri antichisti ignorano tutto di prospezioni e stratigrafie... Una base comune di conoscenze ci vuole.

9) *Lei è un grandissimo comunicatore dell'archeologia e negli ultimi anni molto sta facendo per portare l'archeologia all'attenzione del grande pubblico. Cosa si può fare per incrementare questo avvicinamento?*

Imparare a raccontare, la storia è racconto o non è.

10) *Nel corso della Sua carriera archeologica, Lei ha affrontato grandi temi in maniera ampia, completa ed esclusiva: la cultura materiale, le ville romane, le metodologie d'approccio alla ricerca archeologica, la Roma arcaica ecc. Pensa di avere esaurito questi argomenti? E se sì, quale sarà il Suo prossimo ambito di studio?*

Roma considerata per periodi e in generale.

11) *Lo scavo o la ricerca che più Le è rimasto nel cuore?*

Scopritelo leggendo... Uno scavo o è amato o non è.

Maria Teresa D'Alessio

Coming out! ... of the library: The emancipation of Classical Archaeology at the Institutum Romanum Finlandiae

In recent years Finland has exported academic teachers in Classical Archaeology to universities and research institutions of foreign nations with long and glorious traditions in this particular field of research. Professor Eva Margareta Steinby, world-renowned for her work on Roman brick stamps and on the topography of the city of Rome, was titular of the chair of the Archaeology of the Roman Empire at *All Souls College, Oxford University*, 1994–2004. Dr. Jari Pakkanen, a specialist of note in Greek architecture, is a senior lecturer in Classical Archaeology at *Royal Holloway, University of London*. Dr. Arja Karivieri, best known for her work on the Athenian lamp industry in Late Antiquity, has held the position of research assistant at the *Swedish Institute in Rome* (involving substantial teaching responsibilities in Classical Archaeology) and is now a lecturer in Classical Archaeology at *Stockholm University*. Also the career of Dr. Björn Forsén (currently my colleague at the *Finnish Institute in Athens*), whose name is perhaps most commonly associated with field surveys in the Asea valley (Arcadia) and in the Kokytos river valley in Thesprotia (Epeiros), includes a spell of full-time teaching, as a lecturer in Classical Archaeology, at *Lund University*.

Against this background it is clearly something of a paradox that Classical Archaeology has not as yet established itself as an academic discipline in its own right in Finland,

where classical studies traditionally have had a markedly philological profile. Since the establishment of the first university in 1640 (when Finland was a part of Sweden) there have always been professorships in Greek, Latin and Classical Philology, but chairs in Classical Archeology are still conspicuously lacking. Thus the exodus of Finnish classical scholars that we have witnessed in the last decade does not reflect academic traditions in Classical Archaeology, but rather a lack of professional opportunities in this field of study. Currently only three universities – those of Helsinki, Turku and Oulu – offer the subject as a minor, and there are merely two full-time teaching positions in the country (at the universities of Helsinki and Oulu, in both cases lectureships). Finnish scholars who have attained proficiency in the material culture of the Classical World usually have their academic background in Art History, Classical Philology or “General History” (a monstrous subject, defined as the history outside of Finland or Scandinavia). – Alas, chairs specifically devoted to Ancient History are also lacking.

In Finland the study of the Classical World used to be a library based activity. Before World War II scholars working with problems pertaining to the Ancient World usually based their work exclusively on written, and usually literary sources – that is, for the most part leaving out (along with the archaeological material) epigraphic texts and documentary papyri. There are only four, but four very notable, exceptions to this general observation:

1) Johannes Sundwall (1877–1966) of Åbo Akademi University (Turku), arguably the most versatile classical scholar ever in Finland, published – in addition to more traditional studies of Greek and Roman authors – a number of very well-received inquiries based on the interpretation of Attic inscriptions and coins, of Lycian inscriptions of Asia Minor as well as of the newly unearthed Linear B -tablets of Knossos. Moreover, in studying prehistoric Italic urns and *fibulae* he earned the distinction of being the first Finnish scholar to engage in a discussion concerning issues relating to archaeological material of the Mediterranean World.

2) Herman Gummerus (1877–1948), in his research concerning the ancient economy, pioneered the use of stamps on *instrumentum* and of iconographical material (representations of production and commerce in sculptured artwork etc.) and published – largely on the basis of such evidence – a substantial survey of ‘Industrie und Handel’ (*RE IX* [1916], 1381–1535) ten years before the appearance of Michael Rostovtzeff’s *magnum opus*, *The Social and Economic History of the Roman Empire* (1926). Having suffered from oblivion in the shadow of a larger, and much more attractively produced publication, Gummerus’ innovative work – which for instance contains the first attempt at quantitative analysis of the servile workforce employed at Arezzo for the production of *terra sigillata* -pottery (based on its stamps) – has lately gained renewed recognition (see, for instance, G. Pucci, ‘Inscribed instrumentum and the Ancient Economy’ in J. Bodel [ed.], *Epigraphic Evidence. Ancient History from Inscriptions*, London – New York 2001, 139).

3) Gunnar Mickwitz (1906–39) fell at age 33 in the Winter War between Finland and the Soviet Union. Despite a very short life he succeeded in leaving an indelible mark on historical research in Finland. As author of a series of highly influential studies on Roman economy and society, based on the numismatic evidence, Mickwitz is still remembered with respect. The latest volume in the series of the *IRF* contains the proceeding of an international seminar on the contributions of this young scholar: M. Kajava (a cura di), *Gunnar Mickwitz nella storiografia europea tra le due guerre* (*ActaIRF 34*), Roma 2007.

4) Veikko Väänänen (1905–97) was an eminent linguist with a strong interest in the emergence of the Romance languages and their roots in Vulgar Latin. This interest brought him to Pompeii, where he devoted himself to the study of the *graffiti* found there. His dissertation, *Le latin vulgaire des inscriptions pompéiennes* (1937), is one of the best known products of Finnish research in the humanities.

Though, as we have seen, some classical scholars of Finland earned international renown already before the war, it remains true that Finnish scholarship in this field was mostly pursued in research libraries far from the Mediterranean. It is also very illustrative of the situation, and of the attitudes current in those times, that travel grants awarded to young Finnish classical scholars more often brought their recipients to the universities of Germany than to Italy or Greece. But it was also in Germany that scholars such as Sund-

wall and Gummerus became familiar with the most recent research in Classical Archaeology.

However, it was only with the establishment of research institutes on classical soil that Finnish classical scholarship has been brought into a more direct contact with material other than edited written sources. The *Institutum Romanum Finlandiae* was inaugurated in 1954, and the Φινλανδικό Ινστιτούτο Αθηνών (*The Finnish Institute at Athens*) in 1984. It is hard to overstate the significance of these institutions, which have made longer visits in Italy and Greece a normal element in the curriculum of our students. The institutes have also made possible research projects requiring long-term presence in these countries.

As for the research activity at the *IRF*, at the outset this was conditioned not only by the imposing weight of long academic traditions, but also by the limited resources of a nation that recently, in two consecutive wars with the Soviet Union, had lost a substantial share of its industrial capacity and, on top of that, been forced to pay a huge war indemnity. Henrik Zilliacus, the first director appointed to lead a research project at the institute (1956–59) had to take into account a) the nature of the training of the young classical scholars that offered themselves for collaboration and b) the fact that there were no funds available for archaeological excavations. The solution he came up with is the origin of the famous “Helsinki School” of Latin Epigraphy.

Zilliacus – intrigued by the presence of numerous unedited inscriptions in the museums of Rome – obtained the permission to study and publish the Early Christian inscriptions housed in the Galleria Lapidaria of the Vatican Museums. When also his successor, the aforementioned Veikko Väänänen, chose as his research topic the *graffiti* found on the Palatine, the epigraphical research tradition of the Finnish institute can be said to have been born. But the work at the institute was far removed from the philological traditions of old. The study of the Palatine material also entailed the structures in which in the texts had been found, i.e. the *Domus Tiberiana* and the *Paedagogium*. The project thus represents an important step in the gradual inclusion of material culture into the study of the Ancient World. This is even more true of the third project (1962–65), which, under the direction of Jaakko Suolahti, focused on the brick industry in the Tiber valley in the imperial period. Though an epigraphical project, with the stamps on the bricks firmly in focus, its members had to consider building activity in Ostia and the process of brick production itself. This last aspect was given full attention – the work on the material included mineralogical clay analysis.

Epigraphy has retained a strong hold of research activities at the *IRF*. Veikko Väänänen, who returned to the institute for a second time for the academic year of 1968–69, directed the study and publication of the funerary inscriptions of the necropolis found in the 50’s during the construction of the Autoparco Vaticano. Other directors with projects focusing on inscriptions, or with a strong element of epigraphy, are Heikki Solin (1976–79), Anne Helttula (1989–92), Christer Bruun (1997–2000) and Mika Kajava (2003–2006).

When it comes to archaeological excavations in the Mediterranean World, Finland can pride itself with a curious *primato*. Carl Fredrik Fredenheim (1748–1803), who is widely remembered as the conductor of the first scientific excavation in the Forum Romanum in 1788–89, was a native of Turku in Finland. But this was, admittedly, in a period when Finns were all Swedish subjects. A more accurate truth is that Finnish scholars have gained experience in this kind of work only very recently. The excavations at the Latin settlement of Ficana (Acilia), which were carried out in the period 1975–80 as a collaboration between the four nordic institutes in Rome and the *Sovrintendenza Archeologica di Ostia*, is the first dig on classical soil featuring a significant Finnish participation. But from then on scholars from Finland have been spotted fairly regularly in archaeological trenches in both Italy and Greece, as well as elsewhere in the Mediterranean World.

At this point an overview of Finnish archaeological work in Italy will be provided. Information about the activities of the *Institute in Athens*, and about the *Petra Project* in Jordania can be found on the following websites:

<http://www.finnishinstitute.gr/ENG/kenttatyotENG.htm>
<http://www.fjhp.info/mainpage.htm>

Nearly exactly two hundred years after Fredenheim’s excavation at the *Basilica Iulia*

ASSOCIAZIONE
 INTERNAZIONALE
 DI ARCHEOLOGIA
 CLASSICA (AIAC)

Sede: Via degli Astalli 4. Orario di apertura dell'ufficio: lunedì - martedì - venerdì: ore 16.00 - 18.00.

Recapito postale: Piazza San Marco, 49, I-00186 Roma, Italia.

Tel./fax: ++39 06-6798798

Web: www.aiac.org

E-mail: info@aiac.org

Codice fiscale: 80241430588

Partita Iva: 05952871001

Banca Intesa ABI 03069

CAB 05057 C/C 3235030171

IBAN: IT76 H030 6905 0570

0323 5030 717

BIC: BCI TIT MM709

AIACNews

Direttore responsabile:

Maria Teresa D’Alessio

(tessa@inwind.it).

Editore: Associazione

Internazionale di Archeologia

Classica onlus (AIAC).

Piazza San Marco, 49

I-00186 Roma.

Tel. / fax ++39 06 6798798.

E-mail: info@aiac.org

Homepage:

<http://www.aiac.org>

Redazione:

Olof Brandt, Helga Di Giuseppe.

Registrazione

Tribunale di Roma:

n. 333/2005

del 12 agosto 2005.

Stampatore: Spedalgraf S.r.l.

Via dello Scalo Tiburtino s.n.c.

00159 Roma

Chiuso in tipografia:

il 12 settembre 2007.

the Forum Romanum witnessed the arrival of another excavator of Finnish extraction. Eva Margareta Steinby, who was director of the *IRF* (for the first time) in the period 1979–82, had initially chosen the topography of the Vatican area as her research topic. Already this project represented, in terms of source materials and methodology, a major novelty in the history of the Finnish institute, where most of the research had been concerned with epigraphy. However, on learning that Ferdinando Castagnoli was preparing a monograph on her very subject, Steinby abandoned her original plan and turned to hard core archaeology. She was entrusted, by the *Soprintendenza Archeologica di Roma*, with the excavation of the area of *Lacus Iuturnae* in the Forum. In the annals of Finnish classical scholarship this excavation, carried out 1982–85, stands out as the first archaeological excavation on classical soil directed by a Finnish scholar.

In a discussion of the role of classical archaeology at the *IRF*, it should be noted that none of its directors has passed his or her term directing an excavation – as a matter of fact, not even Steinby, whose excavations commenced in the year when she left the directorship. And with the sole exception of Henrik Lilius (1972–76), an art historian, all directors have had their academic background primarily in Classical Philology or General History. In spite of this, the activities of our institute nowadays comprises archaeological research on a fairly regular basis. And there is an ever increasing number of Finnish scholars who have gained their primary competence in archaeological material.

The Palatine East Excavations, carried out as a collaboration between the *American Academy in Rome* and the *Soprintendenza Archeologica di Roma* in the period 1989–95, had a strong presence of young students from Finland. One of these went on to write a monograph, based on his dissertation, on the material he had been assigned to study: Janne Ikäheimo, *Late Roman African Cookware of the Palatine East Excavations, Rome. A Holistic Approach* (BAR International Series 1143), Oxford 2003.

In the period 1998–2002 all the four nordic institutes in Rome and the *Soprintendenza Archeologica di Roma* carried out excavations of a Roman villa at Nemi, in the Alban Hills. Again, this work has given a host of young Finnish scholars valuable experience in Classical Archaeology. Many of these, most notably Ria Berg and Eeva-Maria Viitanen, are currently engaged in archaeological work in Pompeii, where a Finnish team has been studying *insula IX.3* since 2003. Though this project, *Expediitio Pompeiana Universitatis Helsingiensis*, is not directly associated with the *IRF*, it is lead by scholars with a background at the institute (Prof. Paavo Castrén and Dr. Antero Tammisto).

Currently there are also other Finnish excavators working in Italy. Near Monterotondo (provincia di Roma) *The International Crustumarium Project* is under way since 2004. In this collaboration between the universities of Cambridge and Oulu and the *Soprintendenza Archeologica di Roma* two of the excavators in charge are Finnish scholars. The funerary excavations, relating to the sub-project *Remembering the Dead*, are directed by Dr. Ulla Rajala (who got her training in Britain). The settlement prospection and excavations relating to the other sub-project, *Looking for the Living*, are directed by Dr. Eero Jarva of the *University of Oulu* (formerly researcher, in various capacities, at the *IRF*).

In order to make this account of the research at the *IRF* more representative of the actual state of affairs, I will conclude with a short note on the work of the research assistants and the grantees of the major scholarships. Though their research has been carried out as individual efforts, and not as larger projects with additional funding from the operative budget of the institute, it should be duly noted that some of these efforts has materialized as monographs in Classical Archaeology. This is true of two of the former assistants of the institute: Dr. Eero Jarva's published dissertation is entitled *Archaologia on Archaic Greek Body Armour* (Rovaniemi 1995), and that of Dr. Antero Tammisto *Birds in Mosaics. A Study on the Representation of Birds in Hellenistic and Romano-Campanian Tessellated Mosaics to the Early Augustan Age* (ActaIRF 18, Rome 1997). Among the research grantees we should note that Ria Berg, Eeva-Maria Viitanen and the aforementioned Janne Ikäheimo are actively contributing to the international discussion in Classical Archaeology.

Kaj Sandberg
Director of the *Institutum Romanum Finlandiae*

Luoghi di culto non cristiani nella Roma tardoantica

L'argomento trattato intende rielaborare i risultati approfonditi nell'ambito di una ricerca più ampia¹, nata dall'esigenza di proporre una lettura in chiave di compresenza in ambito religioso nel quadro dei fenomeni di trasformazione della città di Roma tra III e V secolo.

L'indagine ha interessato l'area *intra muros* e l'immediato suburbio entro il III miglio, e si è basata essenzialmente su una ricognizione, che si è cercato di rendere il più completa ed esaustiva, di tutti i luoghi di culto genericamente definibili "non cristiani", tramite l'analisi delle fonti presumibilmente indicanti una qualsiasi traccia di continuità di frequentazione a cominciare, laddove possibile, dalle evidenze archeologiche (comprendendo anche le indicazioni fornite dall'epigrafia, dalla decorazione architettonica e scultorea...), integrando e valorizzando ulteriori dati tratti anche da altri tipi di documenti storici, letterari, giuridici, e privilegiando naturalmente i casi in cui queste varie testimonianze convergono.

Assumendo come base di partenza la situazione del III secolo, in cui la città risulta ancora ben connotata nei suoi elementi "pagani", si è quindi effettuata un'analisi sia in senso cronologico e diacronico, verificando le eventuali persistenze e mutazioni nell'ambito dei secoli considerati, sia in senso topografico, studiando quindi la collocazione relativa dei luoghi di culto nell'ambito delle quattordici regioni augustee e del territorio suburbano preso in esame, portando all'evidenziazione di alcune linee comuni e di fenomeni che si riscontrano simili in varie zone della città, come ad esempio l'assoluta preponderanza, in determinati settori, delle attestazioni di luoghi di culti di matrice orientale, particolarmente nelle regioni II, III, XIV, forse da mettere in correlazione anche con particolari elementi etnico-culturali di insediamenti localizzati e in qualche modo circoscritti, o anche quanto succede per le aree centrali, dove si osserva in generale uno spiccato grado di continuità, soprattutto relativa ai culti tradizionali, testimoniando così il fatto che la città conserva a lungo il suo cuore politico-sacrale.

Nel IV secolo si presenta un quadro ancora ben strutturato con una consistente quantità di attestazioni, che però presentano in alcuni casi problemi di verifica, in quanto legati essenzialmente alle citazioni dei Cataloghi Regionari, mentre a volte la persistenza dei luoghi di culto può essere messa in relazione con peculiarità fruibili degli stessi in senso "extra-religioso", come nel caso del tempio del Sole, collegato con la distribuzione dei *vina fiscalia* e con il vicino *forum suarium*, o anche in quello dell'Isola Campense, per cui si ipotizza una connessione con le attività dell'annona (e il cui abbandono sembrerebbe non essere anteriore al VI secolo, cfr. LANCIANI 1883, p. 58)

Le indicazioni di continuità sono state quindi messe in parallelo con il fenomeno della cristianizzazione e del suo particolare sviluppo, che si manifesta in tempi e modalità differenti e che proprio in questo periodo, dopo aver cominciato a caratterizzare il paesaggio suburbano già dagli inizi del III secolo, tramite la creazione di diversi nuclei funerari collettivi, si manifesta anche nel tessuto urbano con le sue prime evidenze monumentali (FIOCCHI NICOLAI 2001, p. 49).

Il V sec. può essere considerato un momento in qualche modo di cesura rispetto alle analisi di queste dinamiche; il quadro degli insediamenti culturali risulta sicuramente impoverito, anche se alcuni nuclei con indicazioni più marcate di continuità possono essere lo stesso individuati, come ad esempio nei settori dell'Aventino e del Celio.

L'analisi ha evidenziato come la costruzione degli edifici ecclesiali e la loro distribuzione nel tessuto urbano non provochi situazioni di rottura con i santuari pagani, ma anzi determini spesso una convivenza tra le due modalità culturali, che risulta solo raramente conflittuale, e sempre in maniera ipotetica.

Il panorama appena delineato nelle sue componenti essenziali deve essere integrato anche dalle problematiche legate alla legislazione, che nel corso del tempo mirava ad un duplice obiettivo: da un lato eliminare progressivamente il paganesimo, dall'altro proteggere il patrimonio monumentale della città, che era anche segno di potere arrivando, nel

Dall'Incontro AIAC
del 12 febbraio 2007
"Paganesimo e
Cristianizzazione tra
persistenza e
affermazione"
moderato da Caroline
Goodson

¹ Lo studio è condotto nell'ambito delle ricerche, tuttora in corso, per la tesi di Dottorato presso il Pontificio Istituto di Archeologia Cristiana; le indagini hanno fornito nuovi spunti di approfondimento per lo sviluppo del tema che ho intrapreso a trattare per il dottorato di ricerca in Archeologia e antichità post-classiche presso l'Università "La Sapienza" di Roma dal titolo "Forme di persistenza degli edifici templari nella Roma tardoantica e altomedievale: continuità d'uso, rifunzionalizzazioni, salvaguardia degli apparati monumentali", sotto la direzione scientifica della Prof.ssa Lucrezia Spera.



Fig. 1: distribuzione dei luoghi di culto attivi nel IV secolo (rielaborazione da FIOCCHI NICOLA 2001).



Fig. 2: distribuzione dei luoghi di culto attivi nel V secolo (rielaborazione da FIOCCHI NICOLA 2001).

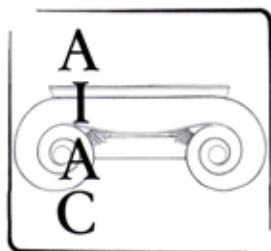
pieno V secolo, ad una normativa che si occupa quasi esclusivamente del destino dei santuari pagani, della loro salvaguardia e manutenzione (cfr. ad esempio GODDARD 2006; per il riuso dei templi pagani in senso cristiano, CANTINO WATAGHIN 1999).

Naturalmente questo studio si presenta con un carattere decisamente preliminare, volto a raccogliere piuttosto una documentazione di base, e da inserire in una più ampia prospettiva di ricerca, e di approfondimento di particolari fenomeni e suggestioni appena intravisti, con l'obiettivo di recuperare elementi utili per ricostruire la facies religiosa della città e del suburbio nei secoli considerati, per arrivare alla persistenza dell'aspetto "formale" dei templi: la continuità dell'impatto monumentale nell'ambito della storia della città sarà sicuramente una linea di ricerca da approfondire e perfezionare; basti citare in questo senso il brano di Procopio a proposito del tempio di *Ianus Geminus* (*bell. Goth.* 1, 25) del quale descrive le porte "sigillate" anche durante periodi di guerra ancora nel VI secolo, rendendo plausibile ipotizzare una analoga situazione in qualche modo cristallizzata, tendente comunque a preservare emergenze peculiari nell'ambito dell'assetto urbano precedente, pur nell'interruzione delle loro funzioni primarie.

Laura Acampora
lauracampora1@yahoo.it
Pontificio Istituto di Archeologia Cristiana

ABBREVIAZIONI BIBLIOGRAFICHE

- CANTINO WATAGHIN 1999: G. Cantino Wataghin, *Ut haec aedes Christo Domino in ecclesiam consecratur. Il riuso cristiano di edifici antichi tra tarda antichità e alto medioevo*, XLVI Settimana CISAM (16-21 aprile 1998), Spoleto, pp. 673-749
- FIOCCHI NICOLAI 2001: V. Fiocchi Nicolai, *Strutture funerarie ed edifici di culto paleocristiani di Roma dal IV al VI secolo*, Città del Vaticano
- GODDARD 2006: Ch. J. Goddard, *The evolution of pagan sanctuaries in Late Antique Italy (fourth-sixth century A.D.): a new administrative and legal framework*, in *Les cités de l'Italie tardo-antique, IVe-VIe siècle : institutions, économie, société, culture et religion* (Actes du colloque, Rome, Ecole française de Rome, 11-13 mars 2004), a cura di M. Ghilardi, Ch. J. Goddard, P. Porena, Roma, pp. 281-308
- LANCIANI 1883: R. Lanciani, *L'Iseum et Serapeum della regione IX*, BCom XI, pp. 33-60



Modalità e percorsi della cristianizzazione nella Liguria tardoantica (IV-VII secolo)

Dall'Incontro AIAC del 12 febbraio 2007 "Paganesimo e Cristianizzazione tra persistenza e affermazione" moderato da Caroline Goodson

Le più recenti acquisizioni in campo archeologico (*Archeologia* 1998; Frondoni 2003) permettono di proporre alcune ipotesi sulla diffusione del cristianesimo in Liguria, attestato epigraficamente dal 362 d.C. (iscrizione da Perti), e di delineare con una certa precisione la geografia dei più antichi insediamenti ecclesiastici urbani e rurali, ripercorrendo ipoteticamente i percorsi che ha seguito l'evangelizzazione della regione.

Una volta ridimensionata la portata di presunte esperienze eremitiche sulle isole liguri, di cui l'archeologia non offre prove inconfutabili (Pergola et al. 2003), la maggior parte delle più antiche attestazioni cristiane liguri si colloca in corrispondenza dei porti e dei percorsi viari ufficiali, situazione che non desta sorpresa in una regione quasi totalmente montuosa, con coste impervie e scarsi punti di facile attracco.



Fig. 1: Viabilità e insediamenti ecclesiastici nella diocesi di Luni

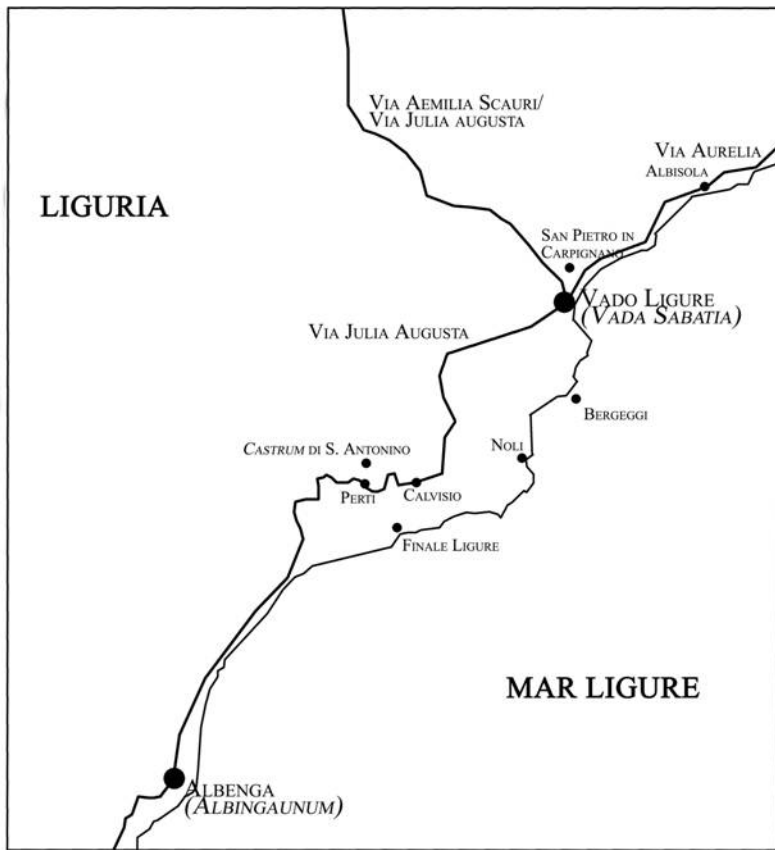


Fig. 2: Il territorio di Finale e Vado Ligure

Ad Albenga e a Luni le fasi più antiche dei complessi episcopali hanno una cronologia in piena sintonia con la data di attestazione del primo vescovo storicamente noto, cioè gli anni intorno alla metà del V secolo. Ad Albenga rimangono anche due esempi di chiese cimiteriali extra-urbane, San Calocero (origine tra il IV e il V sec.) e San Vittore (V sec.), alle quali va aggiunta la recente scoperta del complesso di culto di San Clemente (Massetto 2006), con vasca battesimale e sepolcreto, che tra la fine del V e l'inizio del VI secolo si impiantò su strutture termali di età imperiale.

La diffusione del cristianesimo dalle città verso l'interno della regione dovette seguire alcune vie obbligate: in alcuni casi l'attività di un vescovo particolarmente attento all'evangelizzazione della propria diocesi, in altri la presenza di strade di grande traffico commerciale e umano, che potevano aver favorito lo sviluppo di insediamenti le cui comunità vennero presto a contatto con il nuovo credo.

Nel Levante ligure un ruolo privilegiato sembra essere stato assunto dalla diocesi di Luni e in particolare dal vescovo Venanzio, che ebbe contatti con Gregorio Magno. Proprio intorno agli anni del suo episcopato o poco dopo si pongono i primi insediamenti ecclesiastici rurali del territorio diocesano lunense. Tra questi non compaiono ancora *ecclesiae baptismales*, ma edifici le cui funzioni si collegano a situazioni particolari: presenza di sepolture privilegiate (San Venerio di Migliarina e Santa Maria di Vezzano Ligure), fondazioni in probabili edifici privati (Cattedrale di Brugnato) o collegate a insediamenti di natura militare (Santo Stefano di Sorano). In tutti i casi sembra avere un ruolo di una certa importanza il legame con la viabilità.

Il Ponente ligure presenta già dal VI secolo un certo numero di *ecclesiae baptismales* (Capo Don presso Riva Ligure, Pieve del Finale, San Paragorio a Noli e San Pietro di Albisola), che testimoniano una capillare diffusione del cristianesimo anche in ambito rurale e una notevole vitalità delle comunità. Si tratta di fondazioni legate a insediamenti di età imperiale lungo la *via Aurelia/Julia Augusta*. Non è ancora possibile attribuirne l'origine a una programmata attività dei vescovi, tesa a rafforzare la propria ingerenza nella vita religiosa delle varie comunità esistenti nella loro diocesi, ma a Noli e a Pieve del Finale gli edifici di culto assunsero una funzione di poli di accentrimento della popolazione, forse

anche alternativi al centro diocesano.

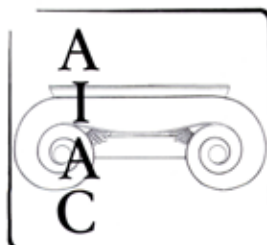
Sempre la *via Julia Augusta* o una sua diramazione si presenta in connessione con la nascita di nuovi insediamenti cristiani sia nel territorio di Finale Ligure (San Cipriano di Calvisio, V-VI secolo), che in quello di Vado (San Pietro in Carpignano, VI secolo). Entrambe le fondazioni si inseriscono all'interno di insediamenti di età imperiale, nel caso del San Pietro di tipo privato.

Il panorama del cristianesimo ligure antico andrà sicuramente ampliato con nuove acquisizioni, ma già oggi possiamo ritrovare quella serie di manifestazioni caratteristiche del cristianesimo più antico (*ecclesiae baptismales*, oratori privati, chiese cimiteriali), grazie alle quali ci risultano sempre più articolate le dinamiche di insediamento e diffusione della nuova religione nelle città e in ambito rurale.

Marco Martignoni
marty.71@alice.it
Pontificio Istituto di Archeologia Cristiana

ABBREVIAZIONI BIBLIOGRAFICHE

- Archeologia* 1998 = *Archeologia cristiana in Liguria. Aree ed edifici di culto tra IV e XI secolo*, a cura di A. FRONDONI, Genova 1998
- Frondoni 2003 = A. FRONDONI, *Chiese rurali fra V e VI secolo in Liguria*, in *Chiese e insediamenti nelle campagne tra V e VI secolo*, IX Seminario sul tardo antico e l'alto medioevo (Garlate, 26-28 settembre 2002), a cura di G. P. BROGILO, Mantova 2003, pp. 131-171
- Massabò 2006 = B. MASSABÒ, *Albenga (Sv). L'area archeologica nell'alveo del Centa: le terme pubbliche romane e la chiesa di San Clemente*, «Fasti Online Documents & Research», 70 (2006), <http://www.fastionline.org/php/download.php?file=FOLDER-it-2006-70.pdf>
- Pergola et al. 2003 = Ph. PERGOLA-B. MAZZEI-F. SEVERINI, *L'implantation chrétienne dans les îles mineures des archipels toscan et ligure (Antiquité tardive et haut Moyen Âge)*, in *Des îles côte à côte. Histoire du peuplement des îles de l'Antiquité au Moyen Âge (Provence, Alpes-Maritimes, Ligurie, Toscane)*, Actes de la table ronde de Bordighera (12-13 décembre 1997), sous la direction de M. PASQUALINI et VARALDO en collaboration avec M. PAGNI, supplément au «Bulletin Archéologique de Provence», I (2003), Aix-en-Provence-Bordighera 2003, pp. 193-204



Vecchie e nuove tombe arcaiche della necropoli 'Fornaci' a Capua

**Dall'Incontro AIAC
del 29 ottobre 2007
"La morte e i suoi riti"
moderato da
Gilda Benedettini**

Si presentano in questa sede alcuni aspetti del progetto di dottorato -ancora in corso- "*Campania aperta. Untersuchungen zu kulturellen Identitäten in Kampanien vom 6. bis 5. Jahrhundert v. Chr. anhand der Nekropole von Capua in ihrem regionalen Kontext*" che ha l'obiettivo di contribuire ad una descrizione approfondita della comunità capuana nel periodo fra il VI ed il V sec. a.C. e a creare un approccio alla sua identità culturale sulla base di uno studio complessivo delle necropoli nel loro contesto campano.

Capua riveste per la Campania pre-romana un ruolo altrettanto eccezionale che difficile. Impostato già nel IX secolo nella fertilissima pianura campana si è sviluppato in uno, o addirittura, il più importante centro della Campania anche sul piano culturale in dialettica con le colonie greche e l'Etruria. La lacunosa documentazione archeologica rimane però un ostacolo ricorrente nel dibattito sul suo carattere culturale, sociale ed etnico (Heurgon 1942, Johannowsky 1983, *Convegno Benevento* 1992, *Atti Taranto* 1999, Cerchiai 1995)



che da vari autori antichi posteriori viene definito etrusco.

La storia degli scavi delle necropoli capuane comincia già con la violazione di tombe in età romana e continua nell'800 con scavi su grande scala per alimentare il mercato antiquario fino ad essere unanimemente riconosciuta come "una fra le più disgraziate vicende dell'archeologia campana" (Johannowsky 1983, 13).

Che le tombe fino ad oggi edite rappresentano solo una piccola parte di quelle scavate ascrivibili alle fasi V e VI di Capua (575-420 a.C.) viene illustrato dall'elevata quantità di ceramica attica figurata nelle collezioni dei musei nazionali ed esteri con provenienza "Capua" (Greco 2001). Le tombe documentate di questo periodo appaiono concentrate nel settore nord-occidentale della città e costituiscono la fase più recente della vastissima necropoli 'Fornaci' (Johannowsky 1983) (fig. 1).

Essendo state scavate negli anni Sessanta e Settanta dalla Soprintendenza e ancora in gran parte inedite, le circa cento tombe della necropoli 'Fornaci' prese in esame costituiscono un insieme rilevante in rapporto alle circa quaranta tombe delle fasi V e VI finora note. Benché numerose siano le tombe già sconvolte in antico e permangano ragionevoli dubbi sulla coerenza di determinati contesti, la maggior parte di questi si è conservata. Questo fatto è di primaria importanza per le diverse classi di materiali attestate in queste tombe, note principalmente da collezioni museali decontestualizzate, quali la ceramica campana a figure nere, che anche per la loro funzione nel rituale funerario. I corredi delle "nuove" tombe ampliano significativamente il repertorio noto delle ceramiche locali e permettono osservazioni sulla loro cronologia relativa e assoluta grazie alla presenza di ceramica attica figurata o di ceramica a vernice nera. Ne risulta, inoltre, ampliata anche la varietà dei corredi della necropoli 'Fornaci': quelli documentati nel corso dei primi scavi erano i più sontuosi, mentre le "nuove" tombe presentano anche corredi modesti che, presumibilmente, sono da collegare con classi sociali diverse.

La cultura materiale proveniente dai corredi tombali delle fasi V e VI, lascia già intravedere alcuni segni di una forte identità locale basata su una cultura ibrida integrando elementi etruschi, greci ed italici della comunità capuana del VI e V secolo a.C. (fig. 2).



SMCV Necropoli 'Fomaci', corredi tombali della fase V (ca. 570-520 a.C.)



SMCV Necropoli 'Fomaci', corredi tombali della fase VI (ca. 520-420 a.C.)

Un primo esempio è l'osservazione che fra le importazioni di ceramica attica la *kylix* è la forma che appare come prima e rimane a lungo la più numerosa in contrario a quanto è attestato nelle colonie greche campane ed a Pontecagnano dove prevale la *lekythos*. Nelle tombe capuane appaiono poi concentrate alcune forme specifiche e meno correnti della ceramica attica, quali i vasi plastici per bere e i mastoidi (così denominati dal *mastos*, vaso patorio in forma di un seno) presenti anche fra le forme delle ceramiche locali, che rispondevano quindi a richieste campane. La situla è poi una delle forme più tipiche delle produzioni locali, soprattutto nella ceramica a figure nere, che non si riscontra quasi fuori della Campania.

Ellen Thiermann
ellen_t@gmx.de
DAI Rom / Universiteit van Amsterdam

ABBREVIAZIONI BIBLIOGRAFICHE

Cerchiai, L. (1995), *I Campani*, Milano.

Greco, G. (2001), Committenza e fruizione della ceramica attica nella Campania settentrionale, in: *Il Greco, il barbaro e la ceramica attica. Immaginario del diverso, processi di scambio e autorappresentazione degli indigeni*. Atti del convegno internazionale di Studi 14-19 maggio 2001 Catania, Caltanissetta, Gela, Camarina, Vittoria, Siracusa. Vol. II, Roma, 155-182.

Johannowsky, W. (1983), *Materiali di età arcaica della Campania*, Napoli.

Trade in Roman North African cookwares

This paper presents preliminary investigations into the scale and significance of Roman North African cookware trade in the Mediterranean in an attempt to demonstrate how a study of these everyday, inexpensive items provides important evidence for tracing economic activity around the Empire. The information on these wares is currently scattered throughout excavation reports with no standard categorization, however, closer examination of the literature reveals the extraordinary quantities that were shipped around the Mediterranean and therefore the important role that they have to play in reconstructing inter- and intra-regional trade patterns throughout the Roman Empire. They also highlight the pan Mediterranean cultural interplay that contributed to the development of the different forms and technological choices.

The area producing the main North African cookware forms is defined as the Roman province of *Africa Proconsularis* in this study, which is essentially modern-day Tunisia. Very few production sites have yet been discovered, and matching finds from the Mediterranean to specific production sites in North Africa is very problematic due to the homogeneity of the fabrics. Nevertheless, broad conclusions can be drawn and provide useful information on empire-wide distribution trends.

In terms of chronology, North African cookwares first appear in Mediterranean markets around the 1st century AD, with examples already in Spain and the south of France, and trade is recognizably more active by Flavian times, for instance at Ostia. Trade was most intense in the 3rd to 5th centuries and the market is mainly in the western Mediterranean and thought to have been driven by the movement of primary products such as grain, olive oil and wine. They then continue to be traded until the 5th century, when they all but disappear from Mediterranean contexts, although production still continues within North Africa itself.

To quote a few examples from Late Roman contexts: in Ostia, at the site of Casone del Sale, North African cookwares represent some 40% of the cookware market, and the figure is 37% at San Stefano Rotondo in Rome. North African products also take up around 12% of the cookwares at Sidi Khrebish (Benghazi), situated on the eastern coast of Libya. Conversely, in North Africa itself, at Carthage, imports of non-North African cookwares represent just a 1% share of the market. However, it is also important to note evidence for North African cookwares further inland. For instance both at Lugnano in Taverina, 100 km upstream from Rome and at Chianciano in Southern Tuscany where there was limited access to riverine trade, the cookwares are 100% local. The reasons for this are presumably due in the most part to transport difficulties, as access to riverine transport eventually peters out, however, a preference for locally produced wares cannot be ruled out. On the other hand, a recent fieldwork study at an inland site at the foot of Mount Etna, Sicily gives figures of around 20% for North African products compared to local and other imports, demonstrating that they could penetrate inland markets and may in some instances have been influenced in this respect by cultural factors. Evidence for 'import substitution', that is, local production centres consciously copying North African forms, may also account for the lack of genuine North African products in some areas. However, such copies ultimately signify the impact of North African cookwares on foreign markets.

An examination of production processes may explain some of these trading patterns. For instance the first North African cookwares on the market were based on a combination of Punic, Italic and Hellenistic cookware forms. The use of Italic forms may have been a conscious marketing strategy to appeal to the inhabitants of the empire who wished to identify themselves with Roman fashions. But the technology is Punic. Punic cooking wares, from Hellenistic times, displayed superior technology, particularly in the firing techniques that created hard fabrics and were a forerunner of these African wares. An examination of these Punic-influenced production techniques is also useful in indicating levels of capital needed and processes of organization. For instance the general uniformity of shape suggests mass production and design decisions that took into account stacking, both in the kiln and for easy carriage. In addition, Punic production techniques required high firing, necessitating the use of large amounts of fuel and greater organization, suggesting that the economic success of cookwares would have depended on capital from elites rather than smaller individual artisanal operations. Indeed, in the later period it is possible to trace the breakdown of this organization through increased vari-

**Dall'Incontro AIAC
del 19 novembre 2007
"Fare e distribuire:
l'oggetto e l'economia"
moderato da
Sergio Fontana**

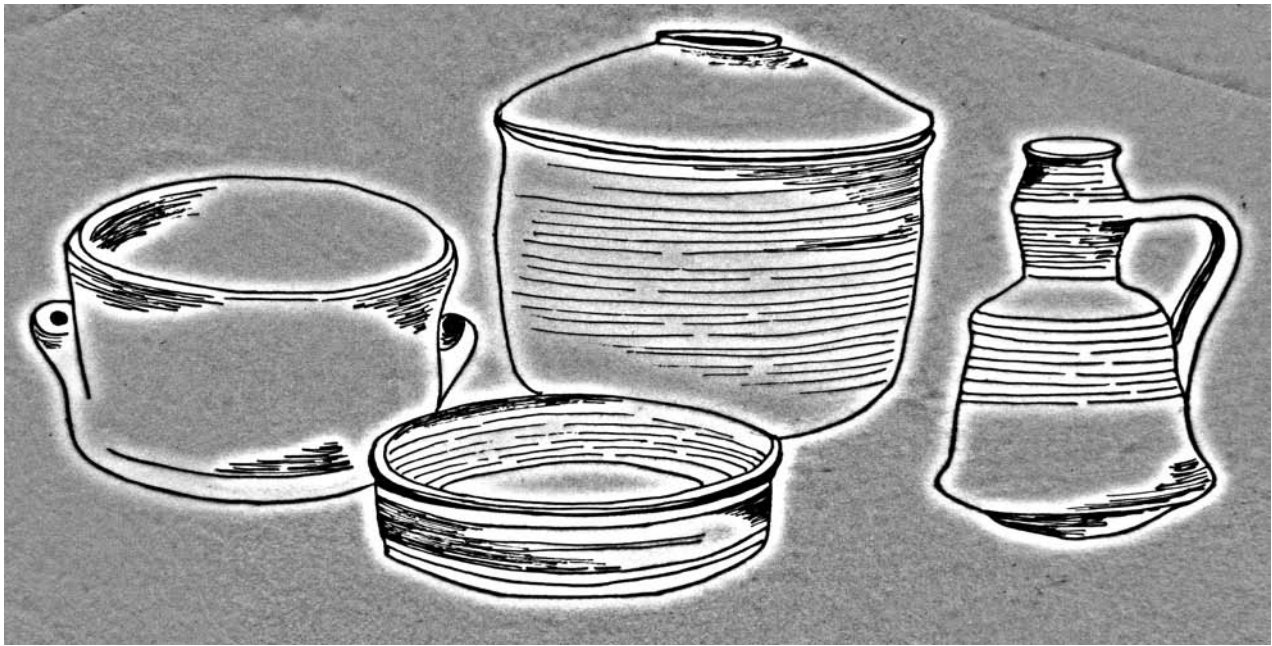


Fig.1. Calcitic ware, shallow casserole, deep casserole and kettle

ation in uniformity and different techniques. For example, the classic Roman types start to disappear in the 1st half of the 5th century – soon after the Vandal conquest of North Africa. And Byzantine cookware types demonstrate more variation as well as new forms suggesting smaller workshops and perhaps new owners. In addition, the increase in handmade wares hints at reduced capital for production facilities.

It is clear then that North African cookwares were traded long distances, suggesting the extent of Roman economic – and perhaps also cultural – influence. In certain areas they had a large share of the cookware market, indicating the importance of their production in the broader economy. Further, evidence from production sites, although limited, suggests large-scale organization and highlights the cultural influences that contributed to the success of these wares. In sum, the evolution of North African cookwares is clearly connected to changing economic and political patterns and additionally sheds light on processes of acculturation.

Victoria Leitch
 Victoria.leitch@hertford.ox.ac.uk
 British School at Rome

ABBREVIAZIONI BIBLIOGRAFICHE

M. Bonifay *Etudes sur la céramique Romaine tardive d'Afrique* (2004)

J. Hayes *Late Roman Pottery* (1972)

A. Martin 'Sondages under S Stefano Rotondo (Rome): The pottery and other finds' *Boreas* 14/15 (1991–2)157–78

A. Martin 'Ostia antica – Casone del Sale; Porto (Fiumicino). Area I' *Produzione e circolazione di ceramiche tardoantiche ed altomedievali ad Ostia e Porto* (eds) B. Ciarrocchi, A. Martin, L. Paroli & H. Patterson (1993) 206–15

ASSOCIAZIONE INTERNAZIONALE DI ARCHEOLOGIA CLASSICA (AIAC)

Il consiglio direttivo eletto il 16/05/2006 e aggiornato a febbraio 2008:

Presidente: Prof. Adriano LA REGINA, Istituto Nazionale di Archeologia e Storia dell'Arte.

Vice Presidente: Prof.ssa Elizabeth FENTRESS.

Segretario Generale: Dr. Olof BRANDT, Pontificio Istituto di Archeologia Cristiana.

Consiglieri: Prof. Bernard ANDREAE.

Dott.ssa Maria Teresa D'ALESSIO, Università degli Studi di Roma "La Sapienza".

Prof. Vassilis ARAVANTINOS, Soprintendente alle Antichità Preistoriche e Classiche della Beozia.

Prof.ssa Gilda BARTOLONI, Università degli Studi di Roma "La Sapienza".

Dott.ssa Sandra GATTI, Soprintendenza per i Beni Archeologici del Lazio.

Prof. Antonio GIULIANO.

Prof. Michel GRAS, École Française de Rome.

Prof. Paolo LIVERANI, Università di Firenze.

Prof. Gianni PONTI, American Academy in Rome.

Prof. Henner VON HESBERG, Deutsches Archaeologisches Institut Rom.

Prof. Ricardo OLMOS ROMERA, Escuela Española de Historia y Arqueología.

Prof.ssa Letizia PANI ERMINI, Pontificia Accademia Romana di Archeologia.

Dott. Stefano DE CARO, Direzione Generale per i Beni Archeologici.

Dott.ssa Anna Maria REGGIANI, Direzione Generale per i Beni Archeologici.

Prof. Kaj SANDBERG, Institutum Romanum Finlandiae.

Prof. Barbro SANTILLO FRIZELL, Svenska Institutet i Rom.

Prof. Andrew WALLACE-HADRILL, British School at Rome.

Revisori dei Conti: Dott.ssa Luisa MUSSO, Dr. Hubertus MANDERSCHIED, Dott.ssa. Iefke VAN KAMPEN.

Sede: Via degli Astalli 4. Orario di apertura dell'ufficio: lunedì - martedì - venerdì: ore 16.00 - 18.00.

Recapito postale: Piazza San Marco, 49, I-00186 Roma, Italia. Tel./fax: +39 06-6798798

Web: www.aiac.org E-mail: info@aiac.org

Codice fiscale: 80241430588 Partita Iva: 05952871001

Banca Intesa ABI 03069 CAB 05057 C/C 3235030171

IBAN IT76 H030 6905 0570 0323 5030 717 BIC BCI TIT MM709

Diventare soci dell'AIAC

*Studiosi e istituzioni possono diventare membri dell'AIAC e ricevere la newsletter quadrimestrale AIACNews. I soci individuali possono richiedere la tessera di libero ingresso nei musei, gallerie e scavi dello stato italiano, e hanno sconti su libri presso diverse librerie e case editrici. Per i dettagli si veda il sito www.aiac.org (sezione "Soci"). Per diventare soci dell'AIAC basta scrivere a segreteria@aiac.org o a: AIAC, Piazza San Marco 49, I-00193 Roma, oppure via fax allo 06 6798798. La maggior parte dei soci paga con carta di credito sul sito (PayPal). Le quote associative per il 2008: persone 35 euro, oppure 60 euro per due anni; istituzioni 70 euro. **Ora anche non archeologi possono diventare soci nella nuova categoria "Amici dell'AIAC".***

Becoming an AIAC member

Scholars and institutions can become AIAC members and receive the newsletter AIACNews three times a year. Individual members can also ask for a "tessera" for free entrance in Italian national archaeological sites and museums, and have discounts on books from many editors. For further details, see the web site www.aiac.org (the section "Soci", which has an English version). To become a member you only need to send an e-mail to segreteria@aiac.org. The request can also be sent by mail to AIAC, Piazza San Marco 49, I-00193 Rome, Italy, or by fax to +39 06 6798798. Most members pay with credit card on the web site (PayPal). The membership fees for 2008: Persons 35 euro, or 60 euro for two years; institutions 70 euro. **Now also non archaeologists can become members in the new category "Friends of AIAC".**